

- Oiseaux menacés et à surveiller en France. Liste rouge et recherche de priorité. Populations. Tendances. Menaces. Conservation. Société d'Etudes Ornithologiques de France/Ligue pour la Protection des Oiseaux. Paris, 560p.
- Olivier L., Galland J.P., et Maurin H. [Eds], 1995. Livre Rouge de la flore menacée de France. Tome I : Espèces prioritaires. Collection Patrimoines Naturels (Série Patrimoine Génétique), n° 20. SPN-IEGB/MNHN, DNP/Ministère de l'Environnement, CBN Porquerolles. Paris, 486 pp.
- PAUL, J.-P. & WEIDMANN J.-C., 2008. Avifaune et projets de parcs éoliens en Franche-Comté. Définition des enjeux et cahier des charges à destination des porteurs de projets. LPO Franche-Comté. DIREN Franche-Comté : 31 p. + annexes.
- SARDET E., ROESTI C., BRAUD Y., 2015 - Cahier d'identification des orthoptères de France, Belgique, Luxembourg et Suisse. Biotope, Mèze, (collection Cahier d'identification), 304 p.
- SOCIETE HERPETOLOGIQUE DE FRANCE, 1989 - Atlas de répartition des Amphibiens et Reptiles de France. SHF, Paris (France), 191p.
- SVENSSON L., MULLARNEY K. et ZETTERSTROM D., 2009. Le guide ornitho. Le guide le plus complet des oiseaux d'Europe, d'Afrique du Nord et du Moyen-Orient : 900 espèces. Delachaux et Niestlé, 446 p.
- THIOLLAY J.M. & BRETIGNOLLE V. (coord.), 2004 - Rapaces nicheurs de France - distribution, effectifs et conservation. Delachaux & Niestlé. Paris. 176 p.
- TOLMAN T., LEWINGTON R., 1999 - Guide des papillons d'Europe et d'Afrique du Nord, Delachaux et Niestlé, Paris, 320 p.
- UICN France, FCBN & MNHN (2012). La Liste rouge des espèces menacées en France - Chapitre Flore vasculaire de France métropolitaine : premiers résultats pour 1000 espèces, sous-espèces et variétés. Dossier électronique.
- UICN France, MNHN, FCBN & SFO (2009). *La Liste rouge des espèces menacées en France - Chapitre Orchidées de France métropolitaine*. Paris, France.
- UICN, 2004. Red List of threatened species - A global species assessment
- YACHER J.-P., GENIEZ M. (coords), 2010 - Les reptiles de France, Belgique, Luxembourg et Suisse. Biotope, Mèze (Collection Parthénopé) ; Muséum national d'Histoire naturelle, Paris, 554p.

**Sites Internet :**

<http://fmpn.mnhn.fr/accueil/index>

[www.faune-champagne-ardenne.org](http://www.faune-champagne-ardenne.org)

# Annexes

Annexe 1 : Cadrage préalable avifaune dans le cadre d'un projet éolien sur les secteurs des communes de Ageville, Biesles et Esnouvaux – LPO, Octobre 2015.....	216
Annexe 2 : CV de l'équipe.....	238
Annexe 3 : Liste des espèces végétales du site d'étude.....	256
Annexe 4 : Liste des espèces contactées en période de migration prénuptiale.....	257
Annexe 5 : Liste des espèces contactées en période de migration postnuptiale.....	258
Annexe 6 : Données brutes des critères patrimoniaux utilisés en nidification.....	259
Annexe 7 : Liste des espèces contactées en période de nidification.....	260
Annexe 8 : Liste des espèces contactées en période d'hivernage.....	261
Annexe 9 : Synthèse européenne relative à la sensibilité des espèces de chiroptères à l'éolien.....	262
Annexe 10 : Synthèse des niveaux d'activité des chiroptères observés par points d'écoutes sur le site.....	264
Annexe 11 : Liste des espèces d'insectes contactées sur le site.....	265
Annexe 12 : Liste d'essences ligneuses éligibles à une remise en état de type environnementale en région Champagne Ardennes.....	266



## Biotope

### Cadrage préalable avifaune dans le cadre d'un projet éolien sur le secteur des communes de Ageville, Biesles et Esnouveaux

Octobre 2015

Biotope

LPO Champagne-Ardenne



AD1508001



### Cadrage préalable avifaune dans le cadre d'un projet éolien sur le secteur des communes de Ageville, Biesles et Esnouveaux

La LPO Champagne-Ardenne a été sollicitée par le bureau d'étude BIOTOPE, pour la rédaction d'une synthèse des connaissances ornithologiques sur le secteur pressenti pour un projet de parc éolien. L'objectif de ce document est de lister les enjeux connus et potentiels existant sur la zone et aux alentours, afin de déterminer les secteurs d'implantation compatibles avec la préservation des oiseaux selon les critères de protection en vigueur en Europe, France et Champagne-Ardenne.

## 1. Problématique

La création d'une centrale éolienne provoque un impact sur l'avifaune.

D'une part, on observe, chez la plupart des oiseaux migrateurs, des réactions d'effarouchement à l'approche des éoliennes en fonctionnement. L'édification d'un parc engendre donc la modification de l'occupation de l'espace chez les oiseaux et perturbe notamment les trajets de migration.

D'autre part, de nombreux oiseaux sont retrouvés morts, victimes de collisions avec les éoliennes. Ce phénomène peut toucher les oiseaux locaux mais également les oiseaux migrateurs, notamment ceux migrant la nuit, c'est à dire au moment où les machines sont le moins visibles. Le risque est aggravé par le fait qu'environ 90% des oiseaux migrateurs effectuent leur migration de nuit.

Avant d'engager un suivi des différentes phases annuelles du cycle biologique des oiseaux, le porteur du projet a souhaité faire une synthèse des connaissances actuelles en matière d'ornithologie. Cette synthèse est réalisée à partir des données recueillies sur la base de données Faune Champagne-Ardenne pilotée par la LPO Champagne-Ardenne.

Pour cela, les données existantes dans la zone d'étude rapprochée et dans la zone d'étude étendue (zone tampon de 10 km de rayon) seront analysées. Ces zones sont présentées sur la Carte 1 ci-après.

AD1508001

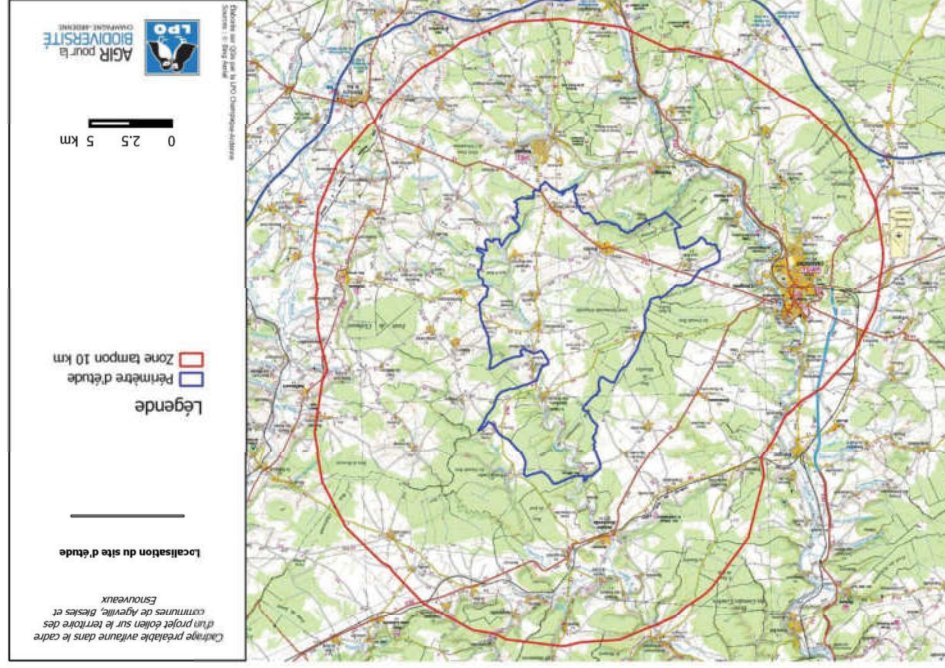
LPO Champagne-Ardenne

2

## 2. Situation géographique du projet dans le contexte régional

Le site choisi se trouve en Haute-Marne, à l'est de Chaumont. Il se situe dans le Barrois forestier à l'ouest du Bassigny. Ce secteur alterne boisements, cultures et prairies sur un relief faiblement vallonné. Il est à noter qu'une partie du Bassigny est incluse dans le périmètre étendu.

Il existe deux parcs en exploitation au sein du périmètre d'étude : le parc du Haut Chemin avec 10 éoliennes et le parc de Biesies avec 6 éoliennes. A 9 km au sud-est, se trouve le parc « éoliennes du Bassigny » avec 6 éoliennes, et à 7 km au sud le parc du Haut-de-Conge avec 14 éoliennes. Enfin, 6 éoliennes ont obtenues leur permis de construire à 3,5 et 6 km à l'ouest nord-ouest, constituant le parc de la vallée du Rognon (Cf. Carte 6).



3

LPO Champagne-Ardenne

AD1507001

AD1507001

LPO Champagne-Ardenne

4



Au sein du périmètre on trouve :

Sur l'est, une partie de la **ZPS du Bassigny FR2112011**, vaste ensemble de plus de 78 000 ha, créée en particulier pour le **Milieu royal** *Milvus milvus*, car il y niche l'essentielle de sa population régionale. D'autres espèces ont été ciblés comme la **Pie-grièche écorcheur** *Lanius collurio* ou l'**Alouette lulu** *Lullula arborea*. Les habitats forestiers sont également intéressants, pour les pics par exemple ou bien encore le **Gobemouche à collier** *Ficedula albicollis* (limite ouest de l'aire de répartition). Cette ZPS est issue de la **ZICO CA10 Bassigny** qui couvre une surface plus importante (98 000 ha) et recouvre elle aussi en partie l'est du périmètre d'étude.

Le Schéma Régional Eolien de Champagne-Ardenne prend en compte les ZPS comme contraintes stratégiques pour la mise en place d'un réseau européen de sites naturels et pour la protection de la biodiversité régionale. Il précise que les ZPS d'une superficie supérieure à 5000 ha ont des objectifs incompatibles avec le développement de l'éolien. D'après le Schéma régional Eolien, l'ensemble de la ZPS Bassigny est considérée comme une zone inappropriée au développement de l'éolien en raison des enjeux de préservation de l'avifaune qu'elle recèle.

Un site **Natura 2000** lié à la **Directive Habitats, faune, flore** est également présent dans le périmètre de 10 km des zones d'étude. Il s'agit du site **FR2100319 « Vallées du Rognon et de la Sueurre et massif forestier de la Crête et d'Écot-la-Combe »**. Scindé en deux entités, il est majoritairement forestier et accueil de nombreux types de végétation forestière. Quelques vallées, prairies, étangs, végétation des rivières et ruisseaux sont également inclus dans le site Natura 2000.

Toujours inclus au sein du périmètre d'étude, on trouve 3 ZNIEFF de type 1 :

- ZNIEFF FR210020191 « Coteaux et vallée du Rognon à Esnouveaux et Ageville »
- ZNIEFF FR210020193 « Vallons du Véchet, du Vau et de Valeuju au sud de Lanques-sur-Rognon »
- ZNIEFF FR210020010 « Grand vallon de Verbiesles »

Ainsi que 3 ZNIEFF de type 2 :

- ZNIEFF FR210013039 « Vallée du Rognon et de ses affluents d'Is à Donjeux (de la source au confluent avec la Marne) »
- ZNIEFF FR210008930 « Forêt de Lacréte »
- ZNIEFF FR210020019 « Forêts, prairies et ruisseaux du Val Moiron entre Foulain et Biesles »

Dans le périmètre étendu des 10 km, on trouve :

- Deux Arrêtés de Protection de Biotope (APB) :
- BIO08 : **Erabliaire à Lunaire vivace**
  - BIO15 : **Massif forestier de Doulaincourt à Doulaincourt-Saucourt (station de Cyripèdes, Sabot de Vénus, orchidée)**

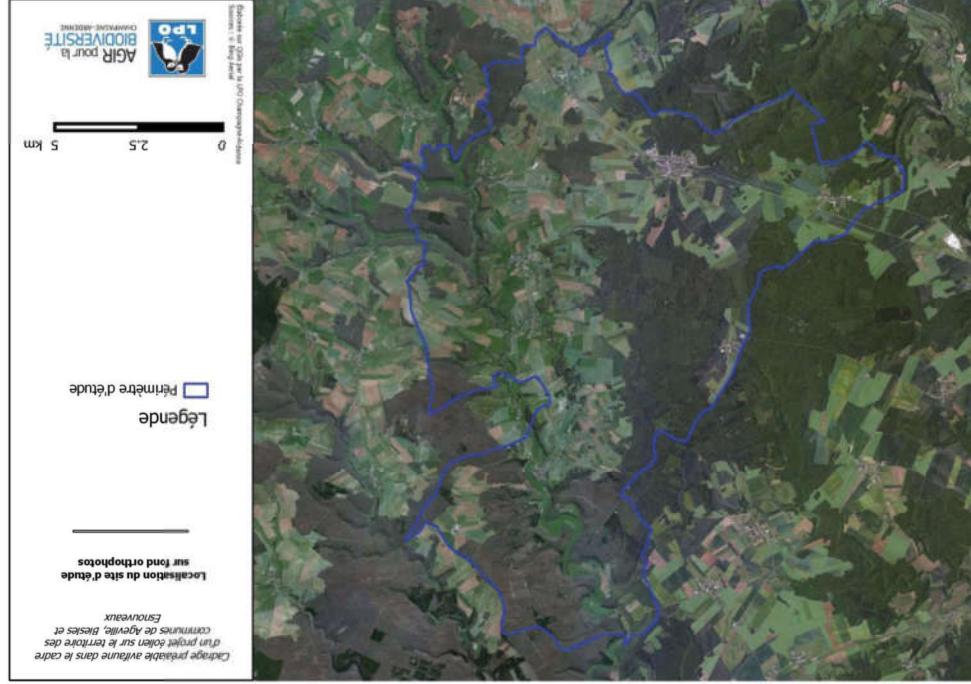
Trois sites Natura 2000 liés à la Directive Habitats, faune, flore :

- FR2100263 « Pelouse de la Côte de Chaumont à Brottes ». Il s'agit d'une pelouse sèche et d'un éboulis rocheux mobile.
- FR2102003 « Carrières souterraines de Chaumont-Choignes ». Site à Chiroptères.

AD1507001

LPO Champagne-Ardenne

6



Carte 2 : Zone d'étude sur fond orthophotos LPO Champagne-Ardenne AD1507001

5



- FR2100322 « Val de la Joux et la Vouette à Roches-sur-Rognon », Vallons forestiers remarquables, à flore submontagnarde.

27 ZNIEFF de type 1 :

- ZNIEFF FR210009530 « Combes forestières du massif d'Ecot-la-Combe »
- ZNIEFF FR210020006 « Versants raides et éboulis de la forêt de Lacrete »
- ZNIEFF FR210020005 « Bois de la Combe à l'Ane à Andelot-Blancheville »
- ZNIEFF FR210000645 « Bois le Juif et de Noyer au nord d'Is-en-Bassigny »
- ZNIEFF FR210009531 « Combes des fourneaux et de Chaumont dans les bois d'Ozières »
- ZNIEFF FR210020205 « Haute vallée de la Sueurre de Consigny à Longchamp et Thoi-les-Millières »
- ZNIEFF FR210008979 « Prairies, tuffières et bois au sud de Vitry-lès-Nogent »
- ZNIEFF FR210020168 « Vallons de Trimeule et de Sincéron à Vésaignes-sur-Marne »
- ZNIEFF FR210009871 « Pelouses, prairies et forêts du plateau et de la Combe Morel »
- ZNIEFF FR210008955 « Coteau Chambion dans le bois de la Rieppe à Rolampont »
- ZNIEFF FR210000649 « La haute vallée de la Marne »
- ZNIEFF FR210020064 « Vallons des ruisseaux du Val Darde, des Riaux et de leurs affluents entre Marmay-sur-Marne et Foulain »
- ZNIEFF FR210020184 « Bois et pelouses du Coteau de Vaux entre Condes et Brethenay »
- ZNIEFF FR210008926 « Vallon boisé de Pêcheux à Foulain »
- ZNIEFF FR210020106 « Vallée de la Suize, de la Combe Emery et de la Combe de la Loge au nord de Villiers-sur-Suize »
- ZNIEFF FR210015547 « Grande combe boisée de la Forêt de Corgebin »
- ZNIEFF FR210000110 « Pelouse du plateau de la Vendue à Chaumont »
- ZNIEFF FR210000125 « Bois du Chénoi et des coteaux à Chamarandes »
- ZNIEFF FR210000127 « Le Bois des Barres à Chaumont »
- ZNIEFF FR210000126 « Pelouse et bois xérophile du Coteau Roche à Chaumont »
- ZNIEFF FR210008923 « Coteau boisé des buis à Condes »
- ZNIEFF FR210000631 « Bois des Mérottes et Combe des Sainfoins au nord-ouest de Mareilles »
- ZNIEFF FR210020121 « Falaises et érablières de la Côte oxfordienne à Chantraines et Blancheville »
- ZNIEFF FR210020192 « Vallée de la Manoise entre Manois et Vignes-la-Côte »
- ZNIEFF FR210020009 « Combe des Ermites, étangs et vallon des Battants à Reynel »
- ZNIEFF FR210020058 « Bois de Barrémont au nord-est de Rimaucourt »
- ZNIEFF FR210008924 « Rivière la Marne et étang à Condes »

2 ZNIEFF de type 2 :

- ZNIEFF FR210020199 « Coteaux et vallée de la Suize entre Chaumont et Villiers-sur-Suize »
- ZNIEFF FR210020162 « Vallée de la Marne de Chaumont à Gourzon »



Une petite partie du périmètre du futur **Parc national des forêts de Champagne et Bourgogne** se trouve également dans le périmètre étendu.

Le secteur est donc **très riche** en zones inventoriées, preuve de la diversité de ses habitats remarquables. Il faut veiller à ne pas implanter d'éoliennes dans l'un de ces périmètres reconnus.



### 3. Données ornithologiques

Nos connaissances sur le site proviennent de la base de données Faune Champagne-Ardenne pilotée par la LPO. L'ensemble des informations utilisées concerne les communes situées sur la zone d'étude et dans un rayon de 10 kilomètres aux alentours pour tenir compte des espèces à grand territoire. La requête a donc porté sur 84 communes (Cf. carte 1).

Ce sont donc plus de 23 000 données concernant 188 espèces qui ont été analysées sur la période de 1905 à 2015. Pour les espèces peu fréquentes, la date de la dernière observation est prise en compte dans l'analyse.

#### 3.1. Oiseaux nicheurs et locaux

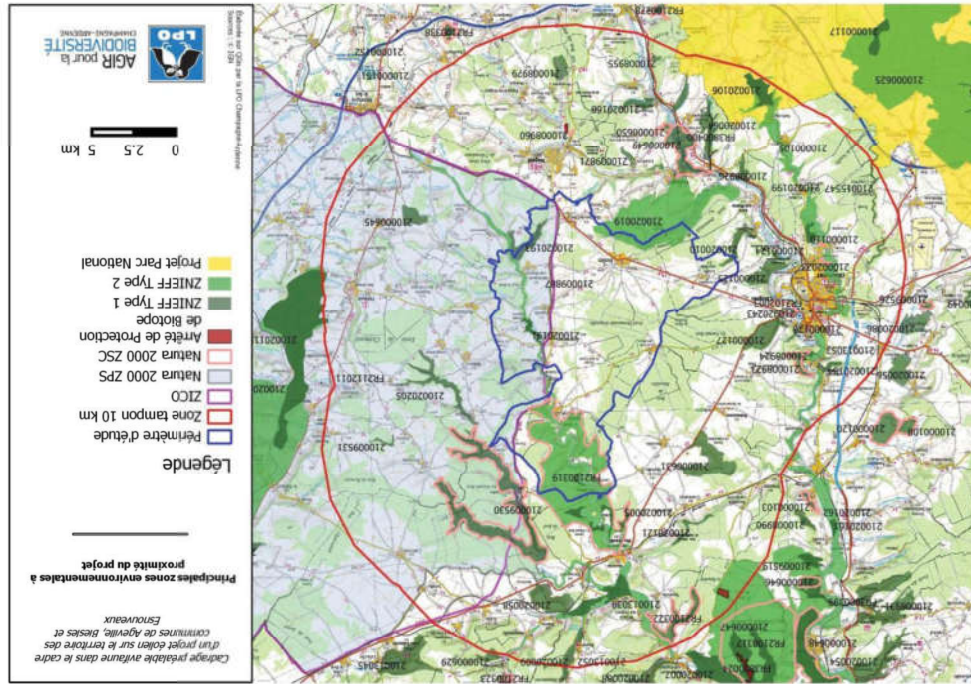
La liste des espèces nicheuses et leur indice de reproduction relevé sur la zone sont énumérés dans le tableau 1. On compte 107 espèces ayant un indice de reproduction établi sur la zone d'étude étendue.

##### 3.1.1. Oiseaux liés aux espaces cultivés

Une partie du site est cultivée, accueillant les oiseaux liés à ce type d'habitat, et dont certaines espèces patrimoniales, sont à considérer avec attention.

Les deux espèces de Busards typiques de ces milieux méritent d'être citées même si elles ont déjà fortement régressé sur ce secteur haut-marnais et n'apparaissent plus dans les niches du site. Au sein de la zone d'étude étendue, le **Busard Saint-Martin** *Circus cyaneus* a niché pour la dernière fois en 1988 et le **Busard cendré** en 2014, un peu au-delà, sur la commune de Chalvraines. A noter que le Busard cendré est une des espèces qui a motivé la désignation de la ZICO CA 10 puis de la ZPS Bassigny en raison de l'existence de petites colonies nicheuses, notamment sur le plateau de Chalvraines et Goncourt, non loin de la zone d'étude. Ces espèces sont vulnérables à la collision avec les éoliennes notamment pendant les vols de parades. Un autre rapace, bien plus commun sur le secteur : le **Faucon crécerelle** *Falco tinnunculus* est fréquemment victime de collision. Encore commun en France, il n'en connaît pas moins un déclin régulier. La **Perdrix grise** *Perdix perdix*, la **Caille des blés** *Coturnix coturnix*, la **Linotte mélodieuse** *Carduelis cannabina*, l'**Alouette des champs** *Aloua arvensis*, le **Bruant proyer** *Millaria calandra* sont toutes des espèces liées aux milieux cultivés et qui connaissent toutes un déclin leur valant un statut de conservation défavorable. La **Bergeronnette printanière** *Motacilla flava* qui utilise également les cultures du site d'étude, est une des rares espèces typiques de la plaine cultivée à posséder un statut de conservation favorable.

La **Caille des blés** est mentionnée sur une vingtaine de communes de la zone étendue. Ageville et Esnouvaux sont concernées au sein du périmètre du projet. Elle est très sensible à l'effarouchement provoqué par des éoliennes et les mâles chanteurs ne sont plus contactés à proximité des mâts (autour de 250 m). Elle subit donc une perte d'habitat suite à l'édification d'un parc et sera à prendre en compte dans l'estimation des impacts.



Carte 3 : zones environnementales répertoriées à proximité du projet  
LPO Champagne-Ardenne  
AD1507001

AD1507001 LPO Champagne-Ardenne 10



### 3.1.2. Oiseaux liés aux boisements

La **Cigogne noire** *Ciconia nigra* est un nicheur possible sur ce secteur. Des individus observés en période de reproduction tendent à montrer que des couples potentiels sont installés. Aucun nid n'a pour l'instant jamais été trouvé à proximité immédiate. Les plus proches sont à une vingtaine de kilomètres. Un travail de prospection devrait être entrepris, même si l'on sait par expérience qu'il est toujours très délicat de prouver la reproduction de cette espèce. La découverte des nids est souvent liée au hasard lors de travaux forestiers, signalément d'agent ONF... En tout état de cause, cette espèce représente un enjeu fort pour le site, d'autant plus qu'un nombre important d'individus y transite et les haltes migratoires y sont très nombreuses. Les territoires de Cigognes noires régulièrement utilisés entre 2001 et 2010 ont été pris en compte dans le Schéma Régional Eolien en tant que contraintes liées aux enjeux locaux. Le domaine vital autour des nids est considéré en sensibilité maximale dans un rayon de 10 km, puis en sensibilité forte dans un rayon de 15 km.

Des rapaces forestiers nichent sur le périmètre : l'**Epervier d'Europe** *Accipiter nisus*, la **Buse variable** *Buteo buteo*, la **Bondrée apivore** *Pernis apivorus*, l'**Autour des palombes** *Accipiter gentilis* et la **Chouette hulotte** *Strix aluco*. Six espèces de pics sont mentionnées : **Pic noir** *Dryocopus martius*, **Pic épeiche** *Dendrocopos major*, **Pic vert** *Picus viridis*, **Pic épeichette** *Dendrocopos minor*, **Pic mar** *Dendrocopos medius* et **Pic cendré** *Picus canus*. Ce dernier est répertorié dans les boisements de Bourdons-sur-Rognon, Lanques-sur-Rognon. Il nécessitera des recherches dans les bois proches du site d'étude, étant donné son état de conservation fragile. Pour les passereaux forestiers, hormis le cortège d'espèces communes habituel, on notera parmi les espèces ayant un statut défavorable : le **Pigeon colombin** *Colomba oenas*, le **Gobemouche gris** *Muscicapa striata*, la **Mésange noire** *Poecile palustris*, la **Mésange huppée** *Lophophanes cristatus*, la **Mésange noire** *Periurus ater* et le **Bouvreuil pivoine** *Pyrrhula pyrrhula*. Un passereau peu commun niche également dans les boisements du secteur : le **Grimpereau des bois** *Certhia familiaris*. L'**Engoulevent d'Europe** *Caprimulgus europaeus* est noté dans une carrière près de Rolampont au sud de la zone étendue. Le **Pouillot siffleur** *Phylloscopus sibilatrix* est bien présent.

### 3.1.1. Oiseaux liés aux herbages, au bocage et aux milieux ouverts secs

Il s'agit du cortège d'espèces dominant dans le périmètre de 10 km autour du site d'étude. La plus emblématique est sans nul doute le **Milvan royal**. Dans la région, elle ne niche plus qu'en Haute-Marne et le secteur du Bassigny constitue le bastion de l'espèce. Une vingtaine de couples sont signalés entre 1997 et 2001. Depuis, entre 10 et 15 couples sont suivis chaque année. Comme le montre la carte 4, certains nids sont voisins de la zone d'étude. Pour les plus proches : 5,2 km, 5,8 km et 8,5 km au sud-est du site (ces trois nids sont donc situés dans la zone d'étude élargie) et 7,5 km et 8,1 km au nord (également dans la zone élargie). La carte montre d'ailleurs que les nids sont concentrés au sein de la ZPS Bassigny qui rappelle le, a été créé en grande partie pour ce rapace hautement menacé. Les territoires de Milans royaux régulièrement utilisés entre 2005 et 2010 ont été pris en compte dans le Schéma Régional Eolien en tant que contraintes liées aux enjeux locaux. Le domaine vital autour des nids est considéré en sensibilité maximale dans un rayon de 5 km, puis en sensibilité forte dans un rayon de 10 km. Il est important de signaler que les nids sont en général utilisés chaque année, même si des couples peuvent se déplacer, les territoires favorables restent occupés. Il arrive également que de nouveaux couples apparaissent. La



cartographie des nids concerne uniquement l'année 2015, choix délibéré qui s'applique au mieux à la situation actuelle.



Le **Milan noir** *Milvus migrans* est relativement abondant dans ce secteur. Bien que ces populations soient plus solides, cette espèce doit faire l'objet d'une attention particulière.

Ces deux rapaces sont fortement exposés au risque de collision avec les éoliennes dont ils se méfient peu. Le Milan royal est une des espèces les plus fréquemment retrouvées victime de collision. Le risque s'accroît si les éoliennes sont dans leur territoire de reproduction.

D'autres espèces patrimoniales sont notées comme la **Huppe fasciée** *Upupa epops*, qui recherche les pâturages et niche en cavité dans les vieux arbres ou les murs. Ce secteur de la région abrite une importante population. Le **Faucon hobereau** *Falco subbuteo*, chasseur d'insectes et d'oiseaux, recherche des espaces ouverts. Son nid peut être installé sur des arbres ou des pylônes électriques. Le **Tarier des prés** *Saxicola rubetra* est un passereau qui a fortement régressé dans notre région. Des couples se maintiennent encore dans ce secteur (2011, 2014). Trois espèces de Pie-grièche sont répertoriées sur la zone d'étude éteinte. La **Pie-grièche écorcheur**, inscrite à l'Annexe I de la Directive Oiseaux, est la plus commune avec une densité de couples très importante. Les deux autres accusent un déclin inquiétant. La **Pie-grièche à tête rousse** *Lanius senator* niche sur des communes de Cliefmont, Chauffourt ou Romain-sur-Meuse. Enfin la **Pie-grièche grise** *Lanius excubitor* semble avoir disparu récemment dans le périmètre éteint mais niche encore sur les communes plus à l'ouest (Huilliécourt, Audelencourt et Maisoncelles par exemple). Elle est en revanche observée sur le site en dehors de la période de reproduction. Ces 3 espèces doivent être prises en compte dans l'évaluation des impacts de ce projet éolien.

Des espèces plus communes sont elles aussi typiques des milieux prairiaux et bocagers comme le **Tarier pâle** *Saxicola torquata*, le **Rougequeue à front blanc** *Phoenicurus phoenicurus*, la **Fauvette babillarde** *Sylvia curruca*, la **Fauvette grisette** *Sylvia communis*, le **Moineau friquet** *Passer montanus*, le **Torcol fourmillier** *Jynx torquilla* ou bien encore le **Bruant jaune** *Millaria citrinella*.

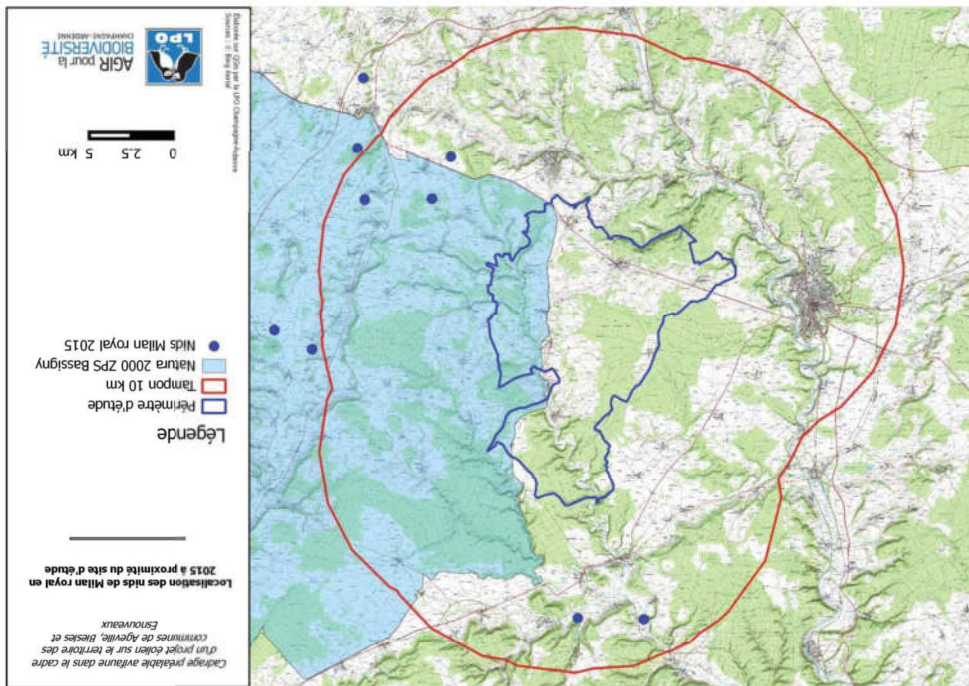
Le **Pipit farlouse** *Anthus pratensis* est également signalé comme niche probable dans le périmètre éteint mais pas sur les communes du projet. En déclin depuis quelques décennies, il conviendra de s'assurer de sa présence ou de son absence durant les prospections de l'étude d'impact.

D'autres recherchant des milieux plus secs mais toujours ouverts sont présents, comme l'**Alouette lulu** *Lulus arborea*, qui si elle ne niche pas dans le périmètre du projet, occupe encore le périmètre éteint. Le **Bruant zizi** *Emberiza cirillus* est signalé nicheur actuellement sur la commune d'Esnoaveaux.

### 3.1.2. Oiseaux liés aux zones humides (rivières, retenues....)

Les données concernant ces espèces proviennent essentiellement, dans la zone rapprochée, de la vallée du Rognon et des petites retenues existantes sur la rivière. Dans la zone éteinte, se trouvent de petits cours d'eau comme la Sueurre, la Suize mais aussi la Marne dans le secteur de Chaumont. Les petites rivières sont favorables au **Cincle plongeur** *Cinclus cinclus*, au **Martin-pêcheur d'Europe** *Alcedo atthis*, à la **Bergeronnette des ruisseaux** *Motacilla cinerea*.

AD1507001 LPO Champagne-Ardenne 14



Carte 4 : Localisation des nids de Milan royal en 2015 à proximité du site d'étude

13

LPO Champagne-Ardenne

AD1507001



Cadrage métrable avifaune dans le cadre d'un projet éolien sur le secteur des communes de Ageville, Biesles et Esnouvaux

Le **Héron cendré** *Ardea cinerea* et le **Canard colvert** *Anas platyrhynchos* qui nichent sur la vallée, sont régulièrement retrouvés victimes de chocs avec les pales, la proximité du Rognon sera facteur de risque.

Le **Petit Gravelot** *Charadrius dubius* n'est mentionné nicheur qu'à l'extrême sud du périmètre étendu sur une carrière à Dampierre.

### 3.1.3. Oiseaux liés aux villages

Les oiseaux qui fréquentent les villages sont, pour certains, susceptibles d'être observés au sein du site d'étude. Nous citerons en particulier l'**Efraie des clochers** *Tyto alba* ainsi que les **Hirondelles rustiques** *Hirundo rustica* et l'**Hirondelle de fenêtre** *Delichon urbica*.

Les observations de **Chevêche d'Athéna** *Athene noctua* sont peu fréquentes dans le secteur. Elle a niché jusqu'en 2001 dans le village de Clefmont à 8 km à l'est du périmètre d'étude.

### 3.1.4. Espèces généralistes

Enfin un certain nombre d'espèces dites ubiquistes, c'est-à-dire capables de s'adapter à différents milieux, complète la liste des nicheurs : la **Tourterelle des bois** *Streptopelia turtur* et le **Hibou moyen-duc** *Asio otus*.

Parmi les espèces rares on citera le **Grand-duc d'Europe** *Bubo bubo* qui niche depuis plusieurs années sur la commune de Chamarançes-Choignes (dont 2015) à 2 km à l'ouest de la zone d'étude. Espèce à grand territoire, il est probable qu'elle vienne chasser dans le périmètre d'étude. Le Schéma régional Eolien préconise d'éviter l'implantation d'éoliennes à moins de 3 km de l'aire de reproduction.

Une recherche d'autres couples potentiels devra être effectuée en période favorable (octobre, janvier / février) sur l'ensemble de la zone d'étude.

Tableau 1 : Statut des espèces nicheuses sur la zone d'étude

Statut de nidification des espèces observées	Statut	Statut de nidification des espèces observées	Statut
Probable	Probable	Alouette des champs	Certain
Probable	Probable	Alouette lulu	Certain
Probable	Probable	Alouette lulu	Certain
Probable	Probable	Mésange charbonnière	Certain
Probable	Probable	Mésange bleue	Certain
Statut	Statut	Mésange bleue	Certain
Probable	Probable	Engoulevent d'Europe	Certain
Probable	Probable	Engoulevent d'Europe	Certain
Possible	Possible	Pic épeiche	Certain
Possible	Possible	Pic épeiche	Certain
Possible	Possible	Pic vert	Certain
Possible	Possible	Pic vert	Certain
Possible	Possible	Pic noir	Certain
Possible	Possible	Pic noir	Certain
Possible	Possible	Pic épéiche	Certain
Possible	Possible	Pic épéiche	Certain
Possible	Possible	Grèbe castagneux	Certain
Possible	Possible	Grèbe castagneux	Certain
Possible	Possible	Héron cendré	Certain
Possible	Possible	Héron cendré	Certain
Possible	Possible	Canard colvert	Certain
Possible	Possible	Canard colvert	Certain
Possible	Possible	Milvan noir	Certain
Possible	Possible	Milvan noir	Certain
Possible	Possible	Milvan royal	Certain
Possible	Possible	Milvan royal	Certain
Possible	Possible	Busard Saint-Martin	Certain
Possible	Possible	Busard Saint-Martin	Certain
Possible	Possible	Aurout des palmiers	Certain
Possible	Possible	Aurout des palmiers	Certain
Possible	Possible	Buse variable	Certain
Possible	Possible	Buse variable	Certain
Possible	Possible	Falson de Colchide	Certain
Possible	Possible	Falson de Colchide	Certain
Possible	Possible	Gallinule poule-d'eau	Certain
Possible	Possible	Gallinule poule-d'eau	Certain
Possible	Possible	Fouque macroule	Certain
Possible	Possible	Fouque macroule	Certain
Possible	Possible	Pigeon biset domestique	Certain
Possible	Possible	Pigeon biset domestique	Certain
Possible	Possible	Pigeon ramier	Certain
Possible	Possible	Pigeon ramier	Certain
Possible	Possible	Tourterelle turque	Certain
Possible	Possible	Tourterelle turque	Certain
Possible	Possible	Coccyz grijs	Certain
Possible	Possible	Coccyz grijs	Certain
Possible	Possible	Effraie des clochers	Certain
Possible	Possible	Effraie des clochers	Certain
Possible	Possible	Grand-Duc d'Europe	Certain
Possible	Possible	Grand-Duc d'Europe	Certain
Possible	Possible	Chevre d'Athéna	Certain
Possible	Possible	Chevre d'Athéna	Certain
Possible	Possible	Chouette hulotte	Certain
Possible	Possible	Chouette hulotte	Certain
Possible	Possible	Hibou moyen-duc	Certain
Possible	Possible	Hibou moyen-duc	Certain
Possible	Possible	Martinet noir	Certain
Possible	Possible	Martinet noir	Certain
Possible	Possible	Martin-pêcheur d'Europe	Certain
Possible	Possible	Martin-pêcheur d'Europe	Certain
Possible	Possible	Huppé fascié	Certain
Possible	Possible	Huppé fascié	Certain
Possible	Possible	Fauvette grise	Certain
Possible	Possible	Fauvette grise	Certain
Possible	Possible	Mésange à longue queue	Certain
Possible	Possible	Mésange à longue queue	Certain
Possible	Possible	Mésange nonnette	Certain
Possible	Possible	Mésange nonnette	Certain
Possible	Possible	Mésange boréale	Certain
Possible	Possible	Mésange boréale	Certain
Probable	Probable	Tourterelle des bois	Certain
Probable	Probable	Tourterelle des bois	Certain
Probable	Probable	Petit Gravelot	Certain
Probable	Probable	Petit Gravelot	Certain
Probable	Probable	Bruant zizi	Certain
Probable	Probable	Bruant zizi	Certain





### 3.2. Oiseaux non nicheurs, migrateurs et hivernants

Des espèces ne rentrant pas dans la catégorie des nicheurs ont été observées dans le périmètre des 10 km autour du site du projet. Le tableau 2 en dresse la liste (70 espèces). La plupart des espèces de la liste des nicheurs sont également migratrices ou hivernantes.

Tableau 2 : Liste des espèces non nicheuses sur la zone d'étude étendue

Espèces non nicheuses, migratrices et/ou hivernantes	
Aigle botté	Jaseur boréal
Aigle criard	Marouette ponctuée
Aigle royal	Merie à plastron
Aigrette garzette	Mouette pygmée
Balbard pêcheur	Mouette rieuse
Bécasse des bois	Nette rousse
Bécassine des marais	Oedicnème criard
Bec-croisé des sapins	Oie cendrée
Bernache du Canada	Pie-grièche grise
Bihoreau gris	Gobemouche noir
Busard cendré	Goéland argenté
Busard des roseaux	Goéland brun
Butor étoilé	Goéland cendré
Canard siffleur	Grand Cormoran
Canard souchet	Grand Gravelot
Chevalier aboyeur	Grande Aigrette
Chevalier culblanc	Grèbe huppé
Chevalier guignette	Grive mauvis
Cigogne blanche	Grue cendrée
Cigogne noire	Guépier d'Europe
Circaète Jean-le-Blanc	Harle bièvre
Cisticole des joncs	Harle piette
Cochevis huppé	Hibou des marais
Combattant varié	Hirondelle de rivage

Les espèces migratrices les plus emblématiques du site sont :

Le **Milan royal** : ce secteur se situe sur le principal couloir de migration de l'espèce dans notre région. Nous pouvons par exemple citer ces 214 individus comptés entre 8h30 et 16h30 en migration sur la commune d'Esnovaux, pour une seule journée en octobre 1998. Cet effectif montre à quel point un très grand nombre de Milans royaux passe par ce secteur à chaque saison de migration. L'espèce réputée peu sensible à l'effarouchement induit par les éoliennes, est reconnue comme l'une des plus exposées au risque de collision et constitue un enjeu très fort.



Le **Milan noir** : le passage migratoire de cette espèce est également important dans ce secteur. Il est comme le Milan royal, peu effarouché par le mouvement des pales et sujet à collision : Enjeu fort.

La **Cigogne noire** : de nombreux individus transitent par ce secteur, les haltes en migrations y sont fréquentes dans les vallées. Les cigognes sont donc susceptibles de voler à des altitudes basses, augmentant le risque de collisions, qui est avéré chez cette espèce : enjeu très fort.

La **Cigogne blanche** *Ciconia ciconia* : même si ses effectifs sont plus faibles dans ce secteur, la migration y est régulièrement observée ainsi que les haltes en migration : enjeu fort.

Le **Balbard pêcheur** *Pandion haliaetus* : ce rapace est très régulièrement observé en migration dans ce secteur, aussi bien à l'automne qu'au printemps. Les haltes sont également fréquentes. Il n'est pas sensible à l'effarouchement mais s'en trouve par conséquent plus exposé au risque de collision : enjeu fort.

D'autres rapaces plus rares sont observés en dehors de la période de reproduction, **Aigle botté** *Hieraaetus pennatus* (à 4 reprises), **Aigle criard** *Aquila clanga* (5 reprises), **Aigle royal** *Aquila chrysaetos* (1 observation), **Circaète Jean-le-Blanc** *Circaetus gallicus* (5 reprises). Ces observations montrent que ce secteur de Haute-Marne est utilisé comme voie de migration par des aigles très rares. Enjeu fort.

En hiver, le **Faucon pèlerin** *Falco peregrinus* et le **Faucon émerillon** *Falco columbarius* sont fréquents et chassent sur l'ensemble de la zone. Ils sont susceptibles d'entrer en collision avec les éoliennes : enjeu fort.

Une autre espèce migratrice à enjeu est à signaler : la **Grue cendrée** *Grus grus*. Même si nous nous trouvons au sud de son couloir principal de migration, elle est très régulièrement observée dans ce secteur. Il convient de porter attention à cette espèce d'autant plus quand les éoliennes sont situées sur un sommet de plateau. Sensible au phénomène d'effarouchement, la grue contourne les parcs lorsque la visibilité est bonne. Les risques de collision s'accroissent par mauvais temps (pluie, brouillard) ou la nuit : enjeu moyen à fort.

La présence de petits cours d'eau, mais aussi de la vallée de la Meuse à l'est et de la vallée de la Marne à l'ouest attirent des migrateurs liés aux milieux humides.

Des espèces liées aux zones humides peuvent être observées en migration comme l'**Oie cendrée** *Anser anser*, le **Canard siffleur** *Anas penelope*, le **Canard souchet** *Anas clypeata*, la **Sarcelle d'hiver** *Anas crecca*, le **Tadorne de Belon** *Tadorna tadorna*, le **Chevalier gambette** *Tringa totanus*, le **Chevalier aboyeur** *Tringa nebularia*, le **Chevalier culblanc** *Tringa ochropus*, la **Bécassine des marais** *Gallinago gallinago*, le **Combattant variable** *Philomachus pugnax*, le **Pluvier doré** *Pluvialis apricaria* ; des Lariés comme la **Mouette rieuse** *Larus ridibundus*, la **Mouette pygmée** *Larus minutus* mais aussi des **Goéland brun** *Larus fuscus* et **Goéland argenté** *Larus argentatus* sont mentionnés dans la base de données. Une partie de ces espèces migrant la nuit, les risques de collisions sont amplifiés. Enjeu moyen.



Cadrage métré avifaune dans le cadre d'un projet éolien sur le secteur des communes de Ageville, Bieslès et Esnouveau

La **Grande Aigrette** *Ardea alba* est fréquente en dehors de la période de nidification en particulier dans les vallées de la zone d'étude. La localisation du projet éolien minimise le risque pour cette espèce. Enjeu faible.

La **Bécasse des bois** *Scolopax rusticola* fréquente les vallées. Toutefois, cette espèce est réputée s'alimenter la nuit dans les cultures. Il faudrait donc vérifier si elle utilise la zone du projet pour s'alimenter. Enjeu à évaluer

Un suivi de migration a été réalisé par un bénévole de la LPO en 1998 et 1999 à Esnouveau (tableau 3). Les résultats montrent la diversité d'espèces (90) et l'importance du flux migratoire. Avec selon l'année, un passage moyen entre 1000 et 3500 oiseaux par jours, il s'agit d'un flux migratoire très important.



Cadrage métré avifaune dans le cadre d'un projet éolien sur le secteur des communes de Ageville, Bieslès et Esnouveau

	1998	1999
nb de journées de suivi	38	50
total migrateurs	132774	55597

espèce	1998	1999	total
moenne migrateur par jour	3494	1112	

Espèce	1998	1999	total					
Grand Cormoran	215	132	347	Bergenonnette des ruisseaux	3	11	14	
Grande Aigrette	1	1	2	Bergenonnette grise	1382	201	1583	
Héron cendré	20	6	26	Bergenonnette printanière	300	225	525	
Cigogne noire	16	33	49	Pipit à gorge rousse	374	279	653	
Oie cendrée	18	18	36	Pipit rousseline	1836	56	1892	
Canard colvert	23	8	31	Pipit spioncelle	1836	10	1846	
Balbutard pécheur	7	7	14	Accenteur mouchet	95	32	127	
Circéte, Jean-le-Blanc	10	12	22	Rougegorge familier	1	1	2	
Aigle botté	1	1	2	Rougequeue à front blanc	2	2	4	
Milan royal	491	170	661	Rougequeue noir	20	4	24	
Milan noir	12	14	26	Traquet motteux	2	1	3	
Busard des roseaux	14	35	49	Merle à plastron	3	1	4	
Busard Saint-Martin	11	5	16	Merle noir	37	20	57	
Busard cendré	1	1	2	Grive draine	144	26	170	
Buse variable	34	65	99	Grive lilome	164	60	224	
Bombardier	48	48	96	Grive mauve	75	11	86	
Epervier d'Europe	47	21	68	Grive musicienne	288	70	358	
Autor des palombes	2	2	4	Fauvette à tête noire	2	2	4	
Faucon crécerelle	26	13	39	Fauvette grisette	2	2	4	
Faucon hobereau	6	11	17	Pouillot filé	2	2	4	
Faucon pèlerin	2	3	5	Pouillot véloce	12	3	15	
Faucon émerillon	1	3	4	Mésange bleue	55	3	58	
Grue cendrée	47	182	229	Mésange charbonnière	10	10	20	
Pluvier doré	1	1	2	Mésange à longue queue	16	16	32	
Vanneau huppé	298	566	864	Pre-grièche écorcheur	4	4	8	
Courlis cendré	2	2	4	Geai des chênes	134	134	268	
Courlis corlieu	1	1	2	Choucas des bours	9	9	18	
Bécassine des marais	2	1	3	Corbeau feux	215	98	313	
Combattant varié	4	4	8	Étourneau sansonnet	2701	123	2824	
Mouette naine	1	2	3	Moineau frôlé	54	12	66	
Goéland argenté	2	2	4	Pinson des arbres	49685	15681	65366	
Goéland brun	2	11	13	Pinson du Nord	408	102	510	
Goéland indéterminé	6	6	12	Semé ciné	34	21	55	
Mouette pygmée	3	3	6	Grosbec casse-royaux	100	30	130	
Pigeon colombin	301	100	401	Bouvreuil pivoine	10	10	20	
Pigeon ramier	63386	14814	78200	Linotte mélodieuse	357	421	778	
Tourterelle des bois	5	5	10	Tarin des aulnes	231	1267	1498	
Huppe fasciée	2	2	4	Bacc-croisé des sapins	12	12	24	
Mermet noir	91	1832	1923	Chardonnet élégant	143	165	308	
Hirondelle de fenêtre	498	3957	4455	Vendré d'Europe	58	9	67	
Hirondelle de rivage	16	16	32	Bruant des roseaux	172	189	361	
Hirondelle rustique	2178	9250	11428	Bruant jaune	128	192	320	
Alouette des champs	5386	2452	7838	Bruant proyer	19	12	31	
Alouette lulu	388	407	795	Total	132774	55597	188371	

Tableau 3 : Détail par espèce du résultat du suivi de migration effectué au lieu-dit Champ de Cheval à Esnouveau en 1998 et 1999





### 3.3. Espèces accidentelles

Quelques espèces occasionnelles sont signalées (11) dans la base de données. Elles ne représentent pas d'enjeu sur le site (données rares sur le site ou anciennes) :

Bécasseau minute *Calidris minuta*  
Bruant des neiges *Plectrophenax nivalis*  
Bruant lapon *Calcarius lapponicus*  
Bruant ortolan *Emberiza hortulana*  
Buse pattue *Buteo lagopus*  
Chevalier stagnatile *Tringa stagnatilis*  
Grand Corbeau *Corvus corax*  
Ibis sacré *Threskiornis aethiopicus*  
Pipit à gorge rousse *Anthus cervinus*  
Sterne caspienne *Hydroprogne caspia*  
Tichodrome échelette *Tichodroma muraria*

### 4. Couloirs de migration

La carte 5 rassemble les couloirs de migration indiqués dans le Schéma Régional Eolien (SRE) validé en 2012.

Un couloir d'importance concerne le site d'étude. Ce couloir englobe Chalvraines, Clinchamps, Consigny, Ecot-la-Combe, Esnoueux, Bourdons-sur-Rognon. Il fait partie des couloirs considérés comme principaux à l'échelle régionale. A l'ouest d'Esnoueux, il se poursuit sous la forme d'un couloir classé comme secondaire, qui passe au-dessus du hameau "Le Puit des Mézes" et la commune de Laville-aux-Bois. Sa classification dans la catégorie couloirs d'importance secondaire est due à un défaut d'informations. En effet, si entre Chalvraine et Esnoueux, des suivis spécifiques de la migration, fournissent un grand nombre de données qui certifient l'existence d'un couloir d'importance, il n'existe pas d'équivalence entre Esnoueux et le couloir de la vallée de la Marne, autre couloir d'importance principale, qui passe à proximité immédiate à l'ouest de la zone. L'étude de terrain devra mettre l'accent sur ce secteur afin de vérifier l'importance du passage migratoire dans l'emprise de ce couloir secondaire.

A l'est, se trouve le couloir d'importance principal de la vallée de la Meuse.

Le site du projet se trouve donc enclavé au cœur de couloirs de migration importants.

Le Schéma Régional Eolien considère les couloirs principaux comme représentant une sensibilité maximale, soit une contrainte absolue où l'éolien n'est pas compatible avec la préservation de l'avifaune. Les couloirs secondaires sont classés en sensibilité forte où l'éolien est fortement déconseillé.

Il convient de signaler dans le cas présent une situation particulière : deux éoliennes du parc du Haut Chemin se trouvent dans l'emprise du couloir d'importance secondaire. L'implantation du parc de la société Eole-Res ne tient donc pas compte des préconisations du



Schéma Régional Eolien. Cette incohérence est due au fait que lors de l'instruction, la préfecture a accepté le projet malgré l'avis très réservé et les préconisations des services instructeurs.

Concernant l'éolienne la plus à l'ouest du parc de Biesles, qui se trouve également dans l'emprise du couloir secondaire, il faut préciser que l'instruction de ce dossier s'est déroulée avant la réactualisation du SRE en 2010 et que le couloir d'importance secondaire n'apparaissait pas encore dans la version antécédente de 2005.



## 5. Effets cumulatifs

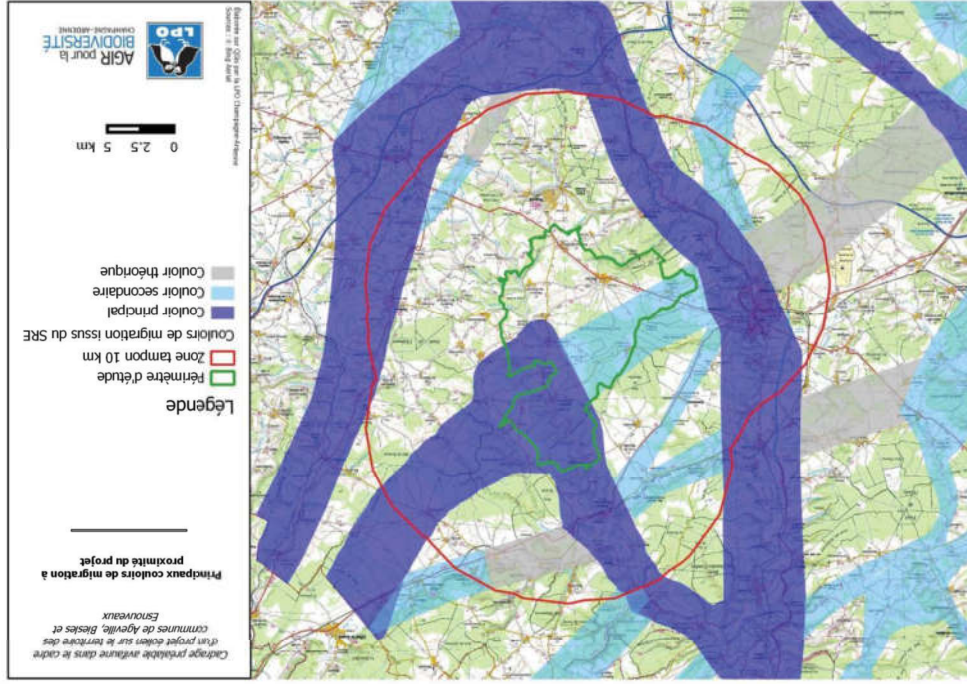
Il existe deux parcs en exploitation au sein du périmètre d'étude : le parc du Haut Chemin avec 10 éoliennes et le parc de Biesles avec 6 éoliennes. A 9 km au sud-est, se trouve le parc « éoliennes du Bassigny » avec 6 éoliennes, et à 7 km au sud le parc du Haut-de-Conge avec 14 éoliennes. Enfin, 6 éoliennes ont obtenues leur permis de construire à 3,5 et 6 km à l'ouest nord-ouest constituant le parc de la vallée du Rognon (Cf. Carte 6)

La LPO Champagne-Ardenne, à la suite des nombreux suivis qu'elle a réalisés sur des parcs éoliens dans la région, considère qu'il convient de laisser une distance minimale d'1,5 km dans le sens perpendiculaire à la celui de la migration (donc nord-ouest / sud-est), entre les éoliennes les plus proches de deux parcs éoliens différents. Cette préconisation n'a d'ailleurs pas été observée entre les deux parcs existants déjà sur la zone. Pire, une trouée avait été aménagée au centre de la ligne de 6 éoliennes du parc de Biesles, mais celle-ci a été ignorée et donc rendue caduc dans l'élaboration du parc du Haut Chemin.

Plusieurs études post implantations ont été menées par la LPO Champagne-Ardenne sur différents parcs éoliens dans la région. Elles ont largement démontré l'impact subi par les migrateurs. Une synthèse de l'ensemble de ces suivis a été produite en 2010. Elle concluait en ce qui concerne les migrateurs :

- Presque toutes les espèces sont sensibles à l'effarouchement des éoliennes quand elles sont en migration. Les familles les moins sensibles sont les rapaces, les hirondelles, et dans une moindre mesure les étourmeaux, les motacillidés (bergeronnettes et pipits) et les bruants. Les grandes espèces semblent aussi plus sensibles que les passereaux.
- Les migrateurs perçoivent davantage l'ensemble d'un parc éolien comme un obstacle à part entière plutôt que chaque éolienne individuellement.
- Plus les conditions de vols deviennent défavorables, plus les migrateurs semblent sensibles à l'effarouchement.
- La taille des groupes d'oiseaux a une influence sur la proportion de réactions. Plus les groupes sont importants plus ils sont sujets à l'effarouchement.
- Les observations faites sur les différents parcs montrent qu'une trouée de moins d'un kilomètre entre deux lignes d'éoliennes est insuffisante pour laisser le passage libre aux migrateurs mais qu'une trouée deviendrait suffisante à partir du moment où elle dépasse 1250 mètres de large.
- Les parcs éoliens implantés perpendiculairement à la migration créent un effet barrière qui les rend plus préjudiciables. Les configurations en lignes d'éoliennes perpendiculaires entre elles peuvent provoquer des effets d'entonnoirs qui amènent les migrateurs dans un enfermement et qui démultiplient l'impact.
- Les haies ou les bois influent les trajectoires de vol des espèces migratrices qui préfèrent survoler les espaces boisés plutôt que des terres cultivées. La position des éoliennes par rapport à la disposition des boisements est donc un paramètre à prendre en compte dans la phase de planification d'un projet éolien.

Il est établi que l'espacement nécessaire entre deux lignes d'éoliennes parallèles doit être supérieur à 1250 mètres. Il est donc nécessaire de conserver un espace d'échappatoire



Carte 5 : Principaux couloirs de migration à proximité du projet







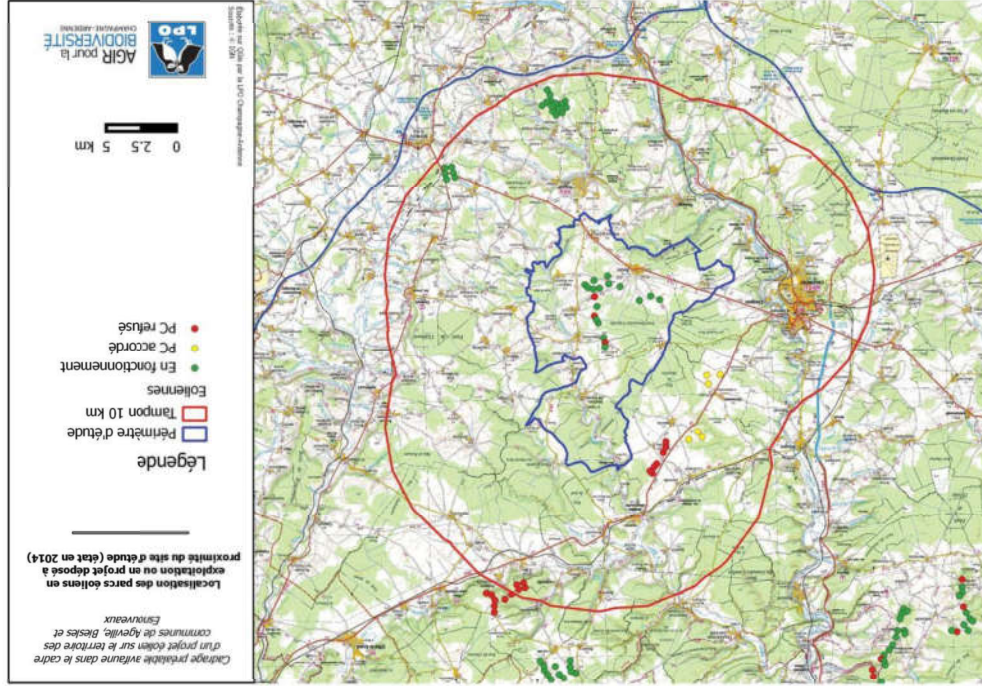
Cadrage préalable avifaune dans le cadre d'un projet éolien sur le secteur des communes de Ageville, Biesles et Enouveaux

pour les migrateurs qui seront perturbés et déviés par les Parcs de Biesles et du Haut-Chemin qui influenceront comme un seul et même parc les migrateurs. Par rapport au sens de la migration, les deux parcs cumulés ont une emprise sur 4,5 km de large sur les migrateurs

AD1508001

LPO Champagne-Ardenne

25



Cadrage préalable avifaune dans le cadre d'un projet éolien sur le secteur des communes de Ageville, Biesles et Enouveaux

Localisation des parcs éoliens en exploitation ou en projet déposés à proximité du site d'étude (état en 2014)

communes de Ageville, Biesles et Enouveaux

**Légende**  
 Eoliennes  
 Périmètre d'étude  
 Tampon 10 km  
 En fonctionnement  
 PC accordé  
 PC refusé

0 2.5 5 km



Échelle au 1/25000  
 Données : IGN  
 LPO Champagne-Ardenne

Carte 6 : Parcs éoliens dans ou à proximité de la zone d'étude

LPO Champagne-Ardenne

AD1508001

26

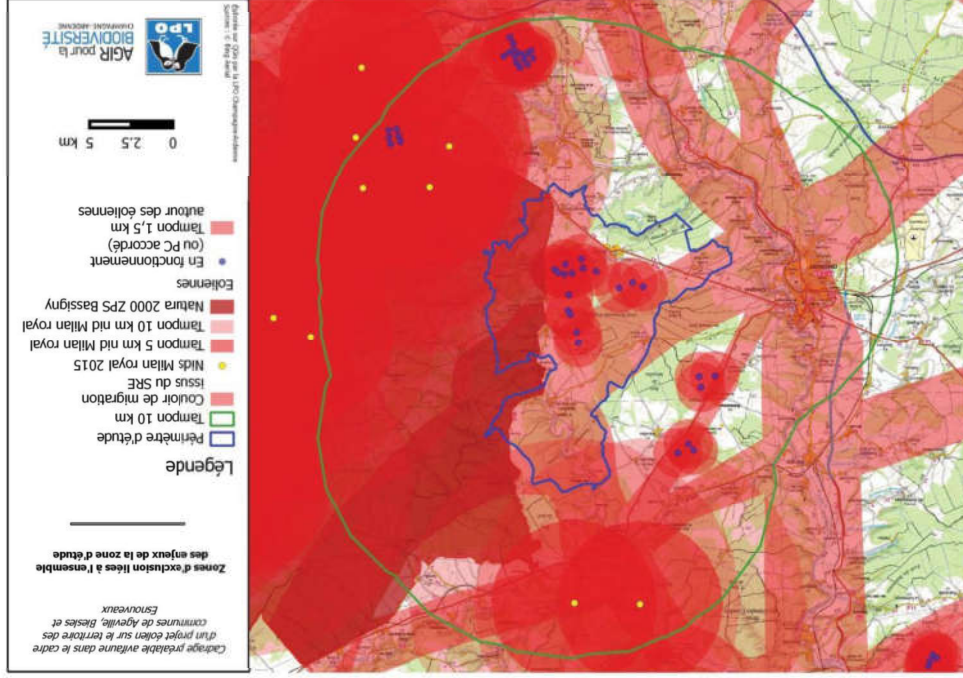
## 6. Choix de l'implantation du parc éolien

Le site d'étude se situe en partie au sein de la ZPS Bassigny jugée incompatible avec le développement de l'éolien dans le Schéma Régional Eolien. Le secteur concerné est donc d'ores et déjà à exclure du projet. Les enjeux très forts détaillés dans ce document montrent que l'édification d'un parc éolien ici n'est pas compatible avec le respect des engagements législatifs pris en compte pour la préservation de l'avifaune. En effet, la ZPS a été créée pour la conservation d'une espèce en particulier : le **Milan royal**, qui est fortement vulnérable à la présence d'éoliennes sur son territoire de reproduction et sur ces voies de migration.

Comme le montre les cartes 7 et 8, une grande partie du site du projet se situe en zone d'exclusion. Une zone tampon de 5 km a été matérialisée autour de chaque nid de Milan royal recensé en 2015, ce qui correspond au niveau de sensibilité maximale défini dans le SRE. Ces tampons ne recouvrent pas le périmètre d'étude. En revanche, le tampon plus large de 10 km, correspondant au niveau de sensibilité forte défini dans le SRE, a été rajouté pour tenir compte du domaine vital de chaque couple reproducteur. Trois territoires vitaux couvrent la partie sud-est du site du projet. Il faut également rappeler que les territoires ne sont pas figés, ces zones d'exclusion représentent donc l'état le plus actuel. Cependant les secteurs favorables restent généralement occupés au fil du temps, comme l'indique le suivi réalisé depuis plus de 15 ans sur cette population. La carte qui fait référence dans le SRE et qui porte sur les nids de Milan royal répertoriés entre 2005 et 2010 a été insérée pour permettre la comparaison entre les recommandations du SRE qui datent de 2010 et les éléments actualisés en fonctions des données récentes (carte 9). On constate que les deux cartes sont très semblables. Les enjeux identifiés dans le SRE sont donc toujours d'actualité en 2014. La vulnérabilité de l'espèce vis-à-vis de l'éolien est un facteur majeur de risque, incompatible avec le développement de projet éolien au sein de leur bastion régional.

Selon nos recommandations, une zone tampon d'1,5 km a été appliquée autour de chaque éolienne en fonctionnement ou ayant obtenu un permis de construire.

Enfin, il conviendrait d'évaluer l'incidence des parcs éoliens existant sur l'avifaune nicheuse et migratrice avant de réfléchir à l'extension du potentiel d'exploitation du gisement éolien sur la zone. L'étude de terrain doit également tenir compte de cette contrainte et veiller à fournir aux services instructeurs des éléments de jugement permettant d'évaluer les risques dans le cas d'un projet de renforcement du nombre d'éoliennes sur la zone.



Cadrage préalable avifaune dans le cadre d'un projet éolien sur le secteur des communes de Ageville, Biesles et Enouveaux

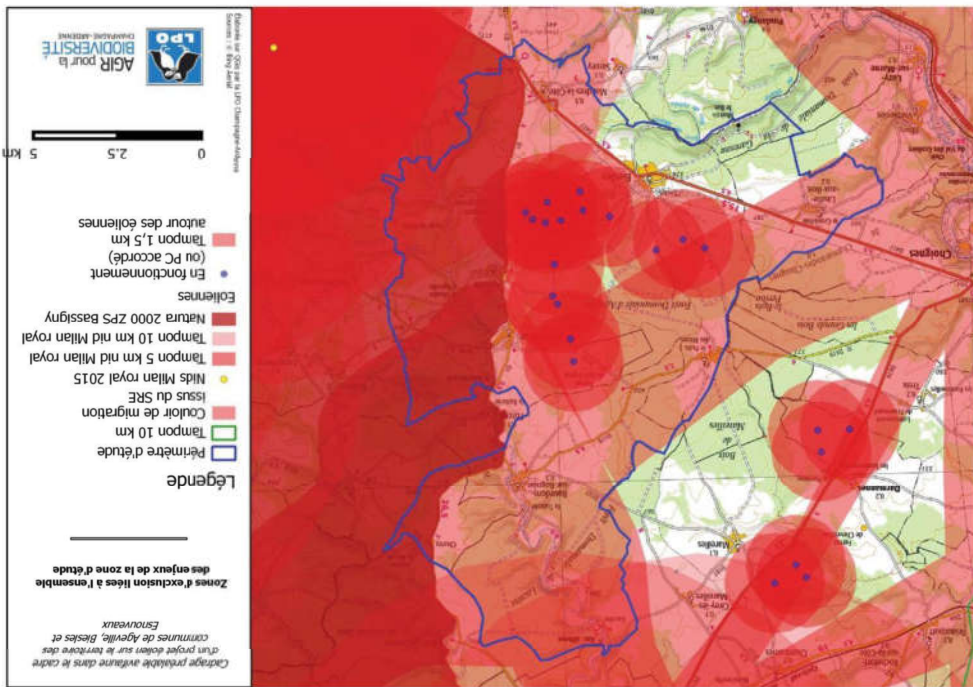


AD1508001

LPO Champagne-Ardenne

29

Carte 8 : Zones d'exclusion liées à l'ensemble des enjeux de la zone d'étude (carte zoomée)



Cartage préalable effectué dans le cadre d'un projet éolien sur le territoire des communes de Agenville, Biesles et Enouvaux

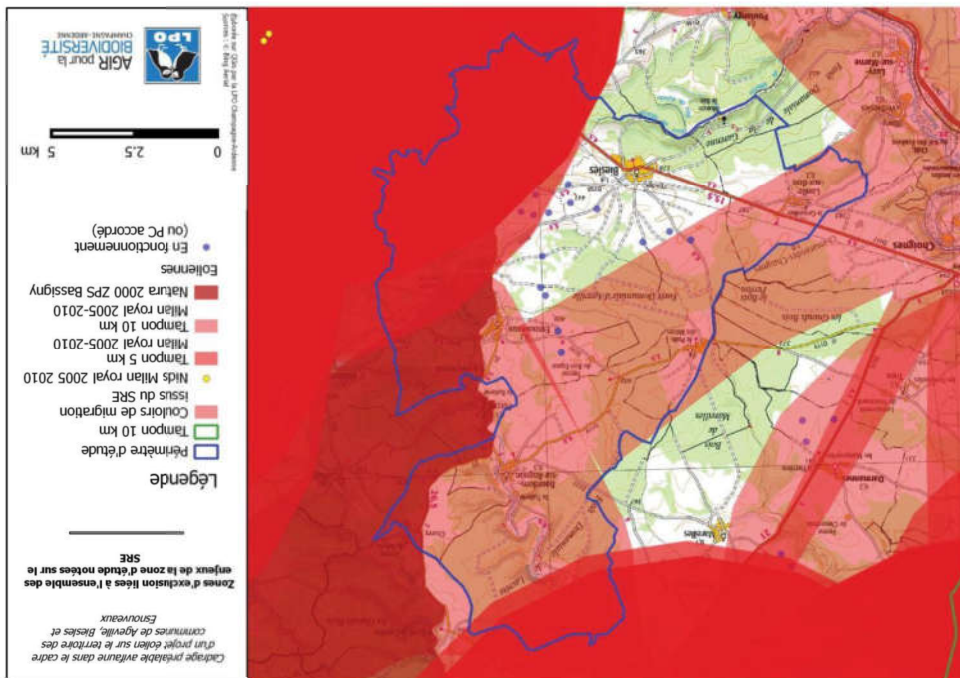


AD1508001

LPO Champagne-Ardenne

30

Carte 9 : Zones d'exclusion liées à l'ensemble des enjeux de la zone d'étude notées dans le SRE



Cartage préalable effectué dans le cadre d'un projet éolien sur le territoire des communes de Agenville, Biesles et Enouvaux





## 7. Synthèse des enjeux

L'analyse des données bibliographiques montre qu'il existe plusieurs enjeux avifaunistiques forts sur la zone d'étude :

- La présence sur une partie du site du projet de la ZPS du Bassigny
- L'existence sur plus de la moitié du site de couloirs de migration jugés d'importance principale ou secondaire, référencés dans le Schéma Régional Eolien de Champagne-Ardenne
- La présence au sein du site d'étude de deux parcs éoliens en exploitation totalisant 16 éoliennes
- La localisation du site à proximité de sites de nidification d'une espèce phare, emblématique et fortement patrimoniale : le Milan royal

L'ensemble des enjeux et des zones d'exclusion qui en découlent est représenté sur les **Erreur ! Source du renvoi introuvable.** 7 et 8.

## 8. Préconisations

La LPO préconise d'éviter l'implantation de nouvelles éoliennes sur ce secteur étant donné les nombreux enjeux mis en évidence grâce à la base de données Faune Champagne-Ardenne et les préconisations du Schéma Régional Eolien. L'édification d'un nouveau parc sur ces communes, provoquerait un impact fort sur la population locale de Milan royal, les couloirs de migration. La LPO Champagne-Ardenne estime que le développement de l'éolien dans la zone d'étude est incompatible avec les préconisations du Schéma Régional Eolien de Champagne-Ardenne, le respect de la population de Milan royal mais aussi le respect de l'intégrité de la ZPS du Bassigny.



## Conclusion

Au vu des enjeux précédemment cités et des connaissances ornithologiques répertoriées sur la zone pressentie, et au vu des préconisations du Schéma Régional Eolien, la LPO Champagne-Ardenne constate que les contraintes sur ce secteur sont très élevées et non compatibles avec le développement d'un projet de parc éolien.

Le respect des couloirs de migration est impératif pour leurs pérennités.

La proximité du site avec les parcs éoliens de Biesles et du Haut-Chemin empêche également à un nouveau parc de pouvoir s'implanter. L'espacement d'1,5 km entre deux parcs éoliens étant la distance minimale nécessaire pour que les migrateurs puissent circuler entre ceux-ci.

La présence de nids de Milan royal à moins de 10 km est également un élément rédhibitoire à l'implantation de nouvelles éoliennes.

**Au regard de l'ensemble des éléments répertoriés, la LPO préconise donc l'abandon du projet.**

Brulant proyer	Emberiza caelindra	AS	NT	2	(D)	Declin récent	III		
Brulant zizi	Emberiza citrulus	R	LC				II		
Brulant cendré	Circus pygmaeus	V	VU				II		
Brulant des roseaux	Circus aeruginosus	V	VU				II		
Busard Saint-Martin	Circus cyaneus	V	LC	3	B	Large déclin historique	II	II	II
Busard variable	Buteo buteo		LC				II		II
Busard pattue	Buteo lagopus		NA				II		II
Busard étoilé	Buteo stellaris	E	VU	3	B	Large déclin	II	II	II
Caille des blés	Colinus colinus	AS	LC	3	(B)	Large déclin historique	II	III	II
Canard colvert	Anas platyrhynchos	LC	LC				II	III	II
Canard siffleur	Anas penelope	NA	LC				II	III	II
Canard souchet	Anas clypeata	V	LC	3	(D)	Declin récent	II	III	II
Chardonnet élégant	Carduelis carduelis	LC	LC				II		
Chevallier aboyeur	Tinga nebulara	NA	NA				II	III	II
Chevallier cublauc	Tinga ochropus	NA	NA				II		
Chevallier guignette	Actitis hypoleucos	R	LC	3	(D)	Declin récent	II	III	II
Chevallier stagnatille	Tinga stagnatilis						II		
Chevéche d'Athéna	Athene noctua	V	LC	3	(D)	Declin récent	II		II
Choucas des tours	Corvus monedula	LC	LC				II		
Chouette hulotte	Strix aluco	R	LC	2	B	Large déclin	II	II	II
Cigogne blanche	Ciconia ciconia	R	LC	2	B	Large déclin	II	II	II
Cigogne noire	Ciconia nigra	R	EN	2	R	< 10 000 couples	II	II	II
Cinclé plongeur	Cinclus cinclus	R	LC				II		
Circée Jean-le-Blanc	Circus gallicus	LC	LC	3	R	< 10 000 couples	II	II	II
Cisticole des joncs	Cisticola juncidis	LC	LC		S		II		II
Cochevis huppé	Galerda cristata	V	LC	3	(B)	Declin historique	II	III	II
Combatant varié	Phlomachus pugnax		NA				II		

Cadrage préalable avifaune dans le cadre d'un projet éolien sur le secteur des communes de Azeville, Biesles et Enouveaux



Accenteur mouchet	Farnesia modiolus	LC	NA				II		
Agile boîte	Hieraeetus pennatus	E	VU	3	R	< 10 000 couples	II	II	II
Agile chard	Aquila chrysaetos	VU	NA	1	EN	large déclin	II	III	II
Agile royalet	Agrotis chrysaetos	R	LC	3	R	< 10 000 couples	II	II	I
Agrotis garzette	Agrotis garzetta	R	LC				II		
Alouette des champs	Alauda arvensis	AS	LC	3	(B)	Large déclin historique	II	III	II
Alouette lilu	Lullula arborea	V	LC	2	B	Large déclin	II	III	II
Autour des palmiers	Accipiter gentilis	LC	NA				II		
Babuzard pêcheur	Pandion haliaetus	R	VU	3	R	< 10 000 couples	II	II	II
Bécasse des bois	Scopus nuscicola	AS	LC	3	(D)	Declin récente	II	III	II
Bécasseau minuscule	Calidris minuta	NA	DD	3	(S)	Declin récente	II	III	II
Bécassins des marais	Gallinago gallinago	E	EN	3	(D)	Declin récente	II	III	II
Bec-croisé des sapins	Loxia curvirostris	R	LC				II		
Bergamotte des ruisseaux	Motacilla cinerea	LC	NA				II		
Bergamotte grise	Motacilla alba	LC	NA				II		
Bergamotte printanière	Motacilla flava	LC	NA				II		
Bihoreau gris	Nycticorax nycticorax	R	LC	3	(S)	Declin récente	II	III	II
Bombardier	Pernis ptilorhynchus	AP	LC				II		II
Bourreuil pivone	Pyrrhula pyrrhula	NA	VU				II		
Brulant des roseaux	Emberiza schoeniclus	LC	NA				II		II
Brulant jaune	Emberiza citrinella	AP	NT				II		
Brulant lapon	Calcarius lapponicus		NA				II		
Brulant ortolan	Emberiza hortulana	VU	VU	2	(D)	Large déclin	II		II

Annexe A : liste des espèces répertoriées sur les communes de la zone d'étude dans la base de données régionale Faune Champagne-Ardenne



Cadrage préalable avifaune dans le cadre d'un projet éolien sur le secteur des communes de Azeville, Biesles et Enouveaux



AD1508001 LPO Champagne-Ardenne 36

Goland centre	<i>Larus canus</i>	R	VU	LC	2	(B)	Declin historique	A III/2	III
Grand Corbeau	<i>Phalacrocorax carbo</i>	R	LC	LC					III
Grand Gravelot	<i>Charadrius hiaticula</i>	R	VU	LC	3	(S)	Large déclin	A I	II
Grande Aigrette	<i>Egretta alba</i>	NT	LC	LC			historique	A I	III
Grèbe castagnaux	<i>Tachybaptus ruficollis</i>	LC	NA	LC					II
Grèbe huppé	<i>Podiceps cristatus</i>	LC	NA	LC					III
Gamprau des bois	<i>Certhia familiaris</i>	R	LC	LC					II
Gamprau des jardins	<i>Certhia brachydectyla</i>	LC	LC	LC					II
Grave draine	<i>Turdus viscivorus</i>	LC	NA	LC				A III/2	III
Grave lilome	<i>Turdus philomelos</i>	LC	NA	LC				A III/2	III
Grave mauvais	<i>Turdus iliacus</i>	LC	NA	LC				A III/2	III
Grave muscienne	<i>Turdus phoeniceus</i>	LC	NA	LC				A III/2	III
Grosbec casse-noyaux	<i>Coccyzus erythrophthalmus</i>	LC	NA	LC					II
Grue centrée	<i>Grus grus</i>	CR	NT	NT	2	(B)	Large déclin	A I	II
Guépard d'Europe	<i>Meleagris gallopavo</i>	R	LC	LC	3	(D)	Declin historique		II
Harle bievre	<i>Meleagris gallopavo</i>	NT	LC	LC				A III/2	III
Harle plette	<i>Meleagris gallopavo</i>	VU	VU	LC	3	(D)	Declin historique	A I	III
Héron cendré	<i>Ardea cinerea</i>	LC	NA	LC					III
Hibou des marais	<i>Asio flammeus</i>	R	VU	NA	3	(B)	Large déclin	A I	II
Hibou moyen-duc	<i>Asio otus</i>	LC	NA	LC					II
Hirondelle de fenêtre	<i>Delichon urbica</i>	AS	LC	LC	3	(D)	Declin historique		II
Hirondelle de rivage	<i>Riparia riparia</i>	AS	LC	LC	3	(B)	Declin historique		II
Hirondelle rustique	<i>Hirundo rustica</i>	AS	LC	LC	3	B	Declin historique		II
Huppe fasciée	<i>Upupa epops</i>	E	LC	LC	3	(D)	Declin récent		II
Hypobas polysticta	<i>Hypobas polysticta</i>			LC					II
Ils sacré	<i>Threskiornis aethiopicus</i>			LC					III

Cadrage préalable avifaune dans le cadre d'un projet éolien sur le secteur des communes de Azeville, Biesles et Enouveaux



AD1508001 LPO Champagne-Ardenne 35

Corbeau freux	<i>Corvus frugilegus</i>	LC	LC	LC				A III/2	III
Corneille noire	<i>Corvus corone</i>	LC	NA	LC				A III/2	III
Coucou gris	<i>Cuculus canorus</i>	LC	LC	LC					III
Courlis cendré	<i>Numenius arquata</i>	E	VU	LC	2	D	Declin historique	A III/2	III
Courlis corlieu	<i>Numenius phaeopus</i>	NA	NA	LC				A III/2	III
Cygne tuberculé	<i>Cygnus tuberosus</i>	NA	NA	LC				A III/2	III
Etrépie des clochers	<i>Tyto alba</i>	AS	LC	LC	3	(D)	Declin historique	A III/2	II
Engoulevent d'Europe	<i>Caprimulgus europaeus</i>	AP	LC	LC	2	(B)	Declin continu	A I	II
Épaveur d'Europe	<i>Acipiter nisus</i>	NA	NA	LC					II
Etourneau sansonnet	<i>Sturnus vulgaris</i>	LC	LC	LC	3	D	Declin récent	A III/2	II
Faisan de Colchide	<i>Phasianus colchicus</i>	LC	LC	LC				A III/1, A III/1	III
Falcon crécerelle	<i>Falco tinnunculus</i>	AS	LC	LC	3	D	Declin continu		II
Falcon émeraillon	<i>Falco columbanus</i>	DD	DD	LC				A I	II
Falcon hobereau	<i>Falco subbuteo</i>	V	LC	LC				A I	II
Falcon pèlerin	<i>Falco peregrinus</i>	R	LC	LC				A I	II
Fauvette à tête noire	<i>Sylvia atricapilla</i>	LC	NA	LC					II
Fauvette babillarde	<i>Sylvia curruca</i>	AS	LC	LC					II
Fauvette des jardins	<i>Sylvia borin</i>	LC	LC	LC					II
Fauvette grisette	<i>Sylvia communis</i>	NT	LC	LC					II
Fouque macrolée	<i>Fulica atra</i>	LC	NA	LC				A III/1, A III/2	III
Fuligine milouin	<i>Aythya ferna</i>	V	LC	LC	2	(D)	Declin récent	A III/1, A III/2	III
Fuligine milouinan	<i>Aythya nyropha</i>	NT	NT	LC				II/2, III/2	III
Fuligine morillon	<i>Aythya fuligula</i>	R	LC	LC	3	(D)	Declin récent	A III/1, A III/2	III
Gallinule poule-d'eau	<i>Gallinula chloropus</i>	LC	NA	LC				A III/2	III
Garot à œil d'or	<i>Bucephala clangula</i>	NA	NA	LC				A III/2	III
Geai des chênes	<i>Genus glandus</i>	LC	NA	LC				A III/2	III
Gobemouche gris	<i>Muscicapa striata</i>	AP	VU	LC	3	B	Declin historique		II
Goland argente	<i>Larus argentatus</i>	R	LC	LC				II/2	II
Goland brun	<i>Larus fuscus</i>			LC				A III/2	II

Cadrage préalable avifaune dans le cadre d'un projet éolien sur le secteur des communes de Azeville, Biesles et Enouveaux





AD1508001 LPO Champagne-Ardenne 38

Pic mar	Dendrocopos medius	AS	LC	A1	II				
Pic noir	Dryocopus martius	LC	LC	A1	II				
Pic vert	Picus viridis	AS	LC		II		Declin modéré	historique	A II/2
Pic bavarde	Pica pica		LC						
Pic-greñache à tête rousse	Lanius senator	E	NT		II		Declin modéré	continu	
Pic-greñache écorcheur	Lanius collurio	V	LC		II		Declin modéré	historique	A1
Pic-greñache grise	Lanius excubitor	E	EN		II		Declin modéré	historique	
Pigeon colombin	Columba oenas	AS	LC		III				
Pigeon biset domestique	Columba livia		LC		III				
Pigeon ramier	Columba palumbus		LC		III				
Pinson des arbres	Fringilla coelebs		LC		III				
Pinson du Nord	Fringilla montifringilla		DD		III				
Pipit à gorge rousse	Anthus cervinus				II				
Pipit des arbres	Anthus trivialis		LC		II				
Pipit farouche	Anthus pratensis	V	VU		II				
Pipit rousseline	Anthus campestris	R	LC		II		Declin modéré	continu	A1
Pipit spioncelle	Anthus spinoletta		LC		II				
Pivver doré	Pivialis apricaria		LC		III				A1, A II/2, A III/2
Pouillot de Bonelli	Phylloscopus bonelli	E	LC		II		Declin modéré	récent	
Pouillot fils	Phylloscopus trochilus		NT		II				
Pouillot siffleur	Phylloscopus sibilatrix	V	VU		II		Declin modéré	récent	
Pouillot véloce	Phylloscopus collybita		LC		II				
Râle d'eau	Rallus aquaticus	AP	DD		III				A II/2
Rotetel à triple bandeau	Regulus ignicapillus		LC		II				
Rotetel huppé	Regulus regulus		LC		II				
Roséipnoi phlombié	Luscinia megarhynchos		LC		II				
Rougegorge familier	Embercaus rubecula		LC		II				
Rougequeue à front blanc	Phoenicurus phoenicurus	AS	LC		II		Large déclin	historique	
Rougequeue noir	Phoenicurus ochruros		LC		II				

Cadrage préalable avifaune dans le cadre d'un projet éolien sur le secteur des communes de Azeville, Biesles et Enouveaux



AD1508001 LPO Champagne-Ardenne 37

Béreur béréal	Bombus terrestris	NA	VU		III				
Lionette méridionale	Carabus carnabina		VU		II		Declin modéré	récent	
Lucastelle tachetée	Orochilus ornatus		LC		II				
Loriot d'Europe	Orochilus ornatus		LC		II				
Marotte ponctuée	Forzana porzana	E	DD		II				A1
Marinet noir	Apus apus		LC		III				
Martin-pêcheur d'Europe	Alcedo atthis	AS	LC		II		Declin modéré	historique	A1
Marte à plastron	Turdus torquatus	R	LC		II				
Marte noir	Turdus merula		LC		III				A II/2
Mésange à longue queue	Agithalos caudatus		LC		II				
Mésange bleue	Parus caeruleus		LC		II				
Mésange boréale	Parus montanus		LC		II				
Mésange charbonnière	Parus major		LC		II				
Mésange huppée	Parus cristatus		LC		II		Declin modéré	récent	
Mésange noire	Parus ater		NT		II				
Mésange nomette	Parus palustris		LC		II				
Milan noir	Milvus migrans	V	LC		II				
Milan royal	Milvus milvus	E	VU		II		Declin modéré	récent	A1
Moineau domestique	Passer domesticus		LC		II		Declin modéré	récent	
Moineau friquet	Passer montanus	V	NT		III		Declin modéré	récent	
Mouette pygmée	Larus minutus		NA		II				A1
Mouette neuve	Larus ridibundus	V	LC		III				A II/2
Nette rousse	Netta rufina		LC		III				
Oedicnème cordat	Burhinus oedicnemus	V	LC		III				
Oie cendrée	Anser anser		VU		III				A II/1, A II/2
Perdreux grise	Perdix perdix	AS	LC		III		Large déclin		A II/1, A II/2
Petit Gravelot	Charadrius dubius	V	LC		III				
Pic cendré	Picus canus	V	VU		II		Declin modéré	historique	A1
Pic épéche	Dendrocopos major		LC		II				
Pic épéchelette	Dendrocopos minor	AS	LC		II				

Cadrage préalable avifaune dans le cadre d'un projet éolien sur le secteur des communes de Azeville, Biesles et Enouveaux





**Liste rouge de France**

Elle est tirée de la Liste de la Liste Rouge des Oiseaux menacés en France, édité par l'UICN en 2011.

**Liste rouge France (nicheurs):**

- CR : en danger critique d'extinction
- EN : en danger
- VU : vulnérable
- NT : Quasi menacée (espèce proche du seuil des espèces menacées ou qui pourrait être menacée si des mesures de conservation spécifiques n'étaient pas prises)
- LC : Préoccupation mineure
- DD : Données insuffisantes (espèce pour laquelle l'évaluation n'a pas pu être réalisée faute de données suffisantes)

**Liste rouge France (hivernants) :**

- CR : en danger critique d'extinction
- EN : en danger
- VU : vulnérable
- NT : Quasi menacée (espèce proche du seuil des espèces menacées ou qui pourrait être menacée si des mesures de conservation spécifiques n'étaient pas prises)
- LC : Préoccupation mineure
- DD : Données insuffisantes
- NA : Non applicable (espèce non soumise à évaluation car introduite après l'année 1500, présente de manière occasionnelle ou marginale et non observée chaque année en métropole, régulièrement présente en métropole en hivernage ou en passage mais ne remplissant pas les critères d'une présence significative, ou régulièrement présente en métropole en hivernage ou en passage mais pour laquelle le manque de données disponibles ne permet pas de confirmer que les critères d'une présence significative sont remplis)
- NE : Non évalué (espèce non encore confrontée aux critères de la Liste rouge)

**Annexe 2 : Légende du tableau en annexe 1**

**Liste rouge de France**

Elle est tirée du livre : "Oiseaux menacés et à surveiller en France. Liste rouge et priorités." de ROCAMORA et YEATMAN-BERTHELOT et de la réactualisation des statuts de 2008 pour les oiseaux nicheurs. Divisé en 2 colonnes, la liste rouge nationale reprend pour chaque espèce son niveau de vulnérabilité des populations nicheuses (N) et des populations hivernantes (H). Les sigles utilisés pour les populations hivernantes sont : les suivants

**Statut européen**

La classification de BirdLife International (BirdLife International 2004) est l'actualisation de la première version de ce livre paru dix ans auparavant (TUCKER and al. 1994) et qui était la première à faire le bilan du statut de conservation de tous les oiseaux d'Europe (ensemble du continent y compris le Groenland, les îles des Açores, de Madère et des Canaries, la Russie jusqu'au mont Oural, le Caucase et

Cadrage préalable avifaune dans le cadre d'un projet éolien sur le secteur des communes de Ageville, Biesles et Enrouveaux	
Acrocephalus scirpaceus	LC
Rousserolle verdâtre	AS
Acrocephalus palustris	LC
Sernin gris	VU
Anas creca	LC
Sernin gris	LC
Sitta europaea	LC
Sterna caspienne	
Sterna caspia	
Tadorna casarca	3
Tadorna ferruginea	R
Tadorna tadorna	(VU)
Tadorna tadorna	3
Tarier des prés	
Saxicola rubetra	
Tarier des prés	
Saxicola torquata	
Tarier des prés	
Saxicola torquata	AS
Tarier des prés	LC
Carduelis spinus	NT
Tarin des aulnes	DD
Tichodroma muraria	
Tichodroma muraria	
Jynx torquilla	V
Jynx torquilla	NT
Streptopelia turtur	NA
Streptopelia turtur	LC
Tourterelle des bois	AS
Streptopelia decacota	LC
Tourterelle turque	LC
Cenanthe oenanthe	NT
Cenanthe oenanthe	3
Decclin modéré récent	(D)
Decclin modéré récent	
Troglodytes troglodytes	NA
Troglodytes troglodytes	LC
Vanneau huppé	LC
Vanellus vanellus	E
Vanellus vanellus	LC
Carduelis chloris	LC
Verdier d'Europe	LC



la Turquie entière). L'objectif est d'identifier les espèces méritant une attention particulière en matière de conservation (Species of European Conservation Concern ou SPECs) afin de mettre à exécution des plans d'action en leur faveur à travers des mesures appropriées.

Les critères utilisés prennent en compte le statut mondial et européen de ces espèces et le pourcentage de leur effectif qui se trouve en Europe. Les SPECS sont divisées en trois catégories :

☐ **SPEC 1** : Espèces menacées à l'échelle mondiale, dépendantes de moyens de conservation ou insuffisamment connues.

☐ **SPEC 2** : Espèces dont la population mondiale est concentrée en Europe et qui ont un statut de conservation défavorable en Europe.

☐ **SPEC 3** : Espèces dont la population mondiale n'est pas concentrée en Europe mais qui ont un statut de conservation défavorable en Europe.

Une deuxième classification évalue le niveau de menace pour chaque espèce :

**I. (Insuffisamment connu)** : espèce peut-être localisée, en déclin, rare, vulnérable ou en danger mais insuffisamment connue pour lui attribuer un statut de menace, même provisoire.

**S. (En Sécurité)** : population supérieure à 10 000 couples, ni en déclin, ni localisée.

**L. (Localisée)** : population comptant plus de 10 000 couples nicheurs ou 40 000 oiseaux hivernants, pas en déclin modéré ou important mais avec 90% de la population présente sur dix sites ou moins.

**D. (en Déclin)** : population en déclin modéré (d'au moins 10% en dix ans).

**R. (Rare)** : population ni en déclin modéré, ni en déclin important mais inférieure à 10 000 couples nicheurs et non marginale à une population non européenne.

**B. (Niveau Bas)** : espèce ni rare ni en déclin mais dont les effectifs n'ont pas retrouvé le niveau de ceux d'avant 1970 suite à une diminution plus ou moins importante pendant la période 1970 – 1990.

**V. (Vulnérable)** : population européenne en danger de disparition selon les critères de la liste rouge de l'IUCN.

**E. (En Danger)** : population européenne en grave danger de disparition selon les critères de la liste rouge de l'IUCN.

**CR. (En danger critique de disparition)** : population européenne en danger extrême de disparition selon les critères de la liste rouge de l'IUCN.

( ) : les parenthèses concernent les statuts provisoires.

#### Directive Oiseaux

Il s'agit de la directive européenne n°79/409 du 6 avril 1979 concernant la conservation des oiseaux sauvages. Elle vise à assurer une protection de toutes les espèces d'oiseaux vivant naturellement à l'état sauvage sur le territoire européen.

**Annexe 1** : espèces faisant l'objet de mesures spéciales de conservation en particulier en ce qui concerne leur habitat (Zone de Protection Spéciale).

**Annexe 2** : espèces pouvant être chassées :

**Partie 1 (A.II.1)** : espèces pouvant être chassées dans la zone géographique maritime et terrestre d'application de la présente directive.

**Partie 2 (A.II.2)** : espèces pouvant être chassées seulement dans les états membres pour lesquels elles sont mentionnées.

**Annexe 3** : espèces pouvant être commercialisées :

**Partie 1 (A.III.1)** : espèces pour lesquelles la vente, le transport pour la vente, la détention pour la vente ainsi que la mise en vente ne sont pas interdits, pour autant que les oiseaux aient été licitement tués ou autrement licitement acquis.



**Partie 2 (A.III.2)** : espèces pour lesquelles les Etats membres peuvent autoriser sur le territoire la vente, le transport pour la vente, la détention pour la vente ainsi que la mise en vente et à cet effet prévoir des limitations, pour autant que les oiseaux aient été licitement tués ou capturés ou autrement licitement acquis.

La **Convention de Berne**, relative à la conservation de la vie sauvage et du milieu naturel en Europe, a été élaborée par le Conseil de l'Europe. Signée à Berne (Suisse) le 19 septembre 1979 par 19 Etats européens dont la France, elle est entrée en vigueur le 1<sup>er</sup> juin 1982 dans les pays ayant ratifié la convention, dont la Communauté Européenne. L'originalité de cette convention tient au fait qu'elle aborde tous les aspects de la conservation du patrimoine naturel. Elle est de ce fait considérée comme une étape importante dans le domaine de la législation internationale sur la conservation des espèces et des habitats. Elle prend en compte l'ensemble des espèces de la flore et de la faune sauvage européenne, sans exclure certaines catégories d'organismes vivants généralement laissés de côté par les autres conventions comme les invertébrés.

Les objectifs de cette convention sont : 1) d'instituer une protection minimale de la grande majorité des espèces sauvages végétales et animales et de leurs habitats en Europe. 2) d'assurer une protection stricte pour les espèces et les habitats menacés, en particulier pour les espèces migratrices. 3) de renforcer la coopération des parties contractantes dans le domaine de la conservation de la nature.

\* **A.II** : L'annexe II cite 400 espèces de vertébrés totalement protégées dont la capture, la mise à mort, l'exploitation ainsi que certaines formes de perturbations intentionnelles sont interdites.

\* **A.III** : L'annexe III regroupe les espèces protégées dont les populations peuvent, dans certaines conditions, faire l'objet de prélèvements réglementés de manière à préserver l'existence de ces populations.

La **Convention de Bonn**, relative à la conservation des espèces migratrices appartenant à la faune sauvage, fut élaborée à la suite d'une recommandation adoptée par la Conférence des Nations Unies sur l'environnement en 1972. Elle fut signée à Bonn (Allemagne) le 23 juin 1979 et entra en vigueur le 1<sup>er</sup> novembre 1983 dans tous les Etats membres qui l'avaient ratifiée. L'objectif fondamental de cette convention à caractère universel est de protéger l'ensemble des espèces migratrices (pas seulement d'oiseaux) sur leurs parcours de migration, ce qui nécessite une importante coopération internationale.

\* **A.I** : Espèces de l'annexe I. Les Etats membres s'engagent à assurer une protection stricte et effective pour les espèces de l'annexe I, qui sont toutes les espèces migratrices en péril d'extinction sur tout ou partie de leur aire de répartition (Pélican frisé, Pélican blanc, Ibis chauve, Outarde Houbara, Courlis à bec grêle, Pygargue à queue blanche et Goéland d'Audouin pour l'Europe).

\* **A.II** : Espèces de l'Annexe II. Les parties contractantes s'engagent d'autre part à conclure des accords pour la conservation et la gestion des espèces de l'annexe II qui concerne les espèces migratrices moins menacées dont le statut de conservation est soit défavorable, soit susceptible de bénéficier fortement d'une coopération internationale.

La **Convention de Washington** du 3 mars 1973 concerne le commerce international des espèces menacées de Faune et de Flore sauvage menacées d'extinction (CITES). JORF du 17/9/1978, dernière modification JORF du 22/3/1996.

\* **W1** : Annexe I de la Convention (espèces menacées d'extinction pour lesquelles le commerce ne doit être autorisé que dans des conditions exceptionnelles)

\* **W2** : Annexe II de la Convention (espèces dont le commerce est strictement réglementé)





Cadrage préalable avifaune dans le cadre d'un projet éolien sur le secteur des communes de Ageville, Biesles et Esnoaveux

- \* **W3** : Annexe III de la Convention (espèces qu'une partie contractante déclare soumise à une réglementation ayant pour but d'empêcher ou de restreindre leur exploitation).
- \* **C1** : Annexe C1 du Règlement CEE (espèces menacées d'extinction dont le commerce à l'intérieur et à l'extérieur de l'union européenne est interdit, sauf dans des conditions exceptionnelles).
- \* **C2** : Annexe C2 du Règlement CEE (espèces vulnérables dont le commerce est strictement réglementé).

AD1508001

LPO Champagne-Ardenne

43

## Annexe 2 : CV de l'équipe



né le 13/10/1964  
Nationale française  
Permis B

### Expérience professionnelle

Depuis Avril 2012  
Secteurs d'activités concernées

Mai 2011 à Décembre 2011

Avril 2004 à Mai 2009

Avril 1994 à Avril 2004

#### Chargé d'études à l'agence Centre-Bourgogne de BIOTOPE

*Inventaires floristiques, Analyses phytosociologiques, Cartographies d'habitats naturels, Inventaires et Cartographies de zones humides, Evaluations environnementales.*

**Responsable du Service Scientifique et Coordinateur des Réserves Naturelles Nationales de Bourgogne. Conservatoire des Sites Naturels Bourguignons**

- Négociation, recherche d'élèves (réponses à appels d'offres), montage de dossiers, suivi, contrôle d'un plan de charge annuel de 8 charges de missions à temps plein.
- Encadrement de toutes les études et Documents d'Objets Nature 2000. Organisation et animation des comités de pilotage.
- Expert scientifique pour la région Bourgogne des MAE
- Diagnostica Pn-MAE dans les exploitations.
- Montage et suivi des budgets d'investissement des réserves naturelles nationales

#### Chargé d'études à l'agence Nord-Est de BIOTOPE

*Inventaires floristiques, Analyses phytosociologiques, Cartographies d'habitats naturels, Inventaires et Cartographies de zones humides, Evaluations environnementales.*

#### Chargé de mission. Conservatoire des Sites Naturels Bourguignons

- Expertises botaniques
- Analyses phytosociologiques
- Réalisation de plans de gestion
- Suivi scientifique
- Charge de mission des LIFE, Loire et Tourbières
- Charge d'études du LIFE, Forêts et Habitats associés de la Bourgogne calcaire
- Etudes préparatoires aux Documents d'Objets et Documents d'Objets des sites Natura 2000.
  - Interprétation pour la Bourgogne des habitats de Corine Biologiques
  - Déclassement de habitats de la Directive « Habitats » pour la région Bourgogne.
  - Mise en place de la liste des habitats déterminants bourguignons pour le programme ZNIEFF.

2010 – Etude d'incidence au titre de Natura 2000 dans le cadre de l'aménagement de trois projets routiers (RD 166 liaison Uvegnéy/Chaveld, RD166A liaison avec la RD36 à Uvegnéy et RD46 liaison Epinal/Rambervillers) sur le site FR4100245 « Gîtes à chiroptères autour d'Epinal » – CONSEIL GENERAL DES VOSGES – Chef de projet, inventaire et identification des territoires de chasse, sites de reproduction et voies de déplacement des chauves-souris.

2010 – Diagnostic faune, flore et milieux naturels dans le cadre de la création de la ZAC de Karfen et Hettange-Grande – ATELIER VILLES & PAYSAGES – Inventaire des chauves-souris.

2010 – Diagnostic complet faune flore milieux naturels dans le cadre d'un projet d'exploitation de sablière en Bassé : Actualisation des inventaires – COMPAGNIE DES SABLIERES DE LA SEINE (LAFARGE GRANULATS) – Inventaires des chauves-souris.

2010 – Diagnostic complet faune flore milieux naturels dans le cadre d'un projet éolien dans le Cher sur les communes de Jaingnes et de Montigny – CETAD – Inventaire et identification des territoires de chasse, sites de reproduction et voies de déplacement des chauves-souris.

2010 – Autoroute A304 : Réalisation d'investigations environnementales complémentaires. Lot 1 : Chiroptères – DREAL CHAMPAGNE ARDENNE – Chef de projet, inventaire et identification des territoires de chasse, sites de reproduction et voies de déplacement des chauves-souris

2009 – RD178: Aménagement entre Carquefou et Not-sur-Erdre - Section "La Pavillon" à Pancratte Etude d'incidences au titre de Natura 2000 – CONSEIL GENERAL DE LOIRE ATLANTIQUE – Diagnostic des chauves-souris

2009 – Etude de consolidation des études environnementales des franchissements de la Loire : déviation de Jarneau / Saint-Denis-de-Hôtel. CONSEIL GENERAL DU LOIRET – Etude des chauves-souris

2008 – Inventaire ornithologique dans le cadre de l'étude d'incidence de la Ligne Grande Vitesse Est (Tronçon H) sur la Zone de Protection Spéciale FR4211799 : « Vosges du Nord » – RESEAU FERRE DE FRANCE 75

2008 – Inventaire et analyse des perturbations liées à l'étude d'impact d'un projet de raccordement ferroviaire sur la commune de Mulhouse – INEXIA

2008 – Inventaire des chauves-souris et évaluation des incidences dans le cadre de l'étude d'incidence de la Ligne Grande Vitesse Est (Tronçon H) sur le pSIC FR4211799 « Vosges du Nord » – RESEAU FERRE DE FRANCE 75

2008 – Inventaire des chauves-souris dans le cadre de l'étude faune flore milieux naturels liée au projet de déviation de Saint Leu d'Essersent – CONSEIL GENERAL DE LOISE

2008 – Inventaire de la faune (Oiseaux, Chauves-souris, Mammifères, Amphibiens) et évaluation des impacts d'un projet de contournement routier sur la commune de Luzarches – CONSEIL GENERAL DU VAL D'OISE

2008 – Inventaire de la faune (Oiseaux, Amphibiens, Mammifères dont les chauves-souris) et évaluation des impacts dans le cadre du projet de vélodrome sur la Base de Loisirs de Saint-Quentin-en-Yvelines – COMMUNAUTE D'AGGLOMERATION DE SAINT-QUENTIN-EN-YVELINES

2008 – Inventaire de la faune (Oiseaux, Amphibiens et Mammifères) dans le cadre de l'étude d'impact et d'incidence du projet d'installation de turbines à combustions sur la commune de Montereau – EDF CENTRE D'INGENIERIE THERMIQUE

2008 – Inventaire de la faune (oiseaux et chauves-souris) et évaluation des impacts dans le cadre d'un projet d'aménagement sur le marais de Sacy – CONSEIL GENERAL DE LOISE

2004 à 2013 – Participation à plus de 40 études d'impact (volet faune) de parcs éoliens en région Centre, Pays de la Loire, Bretagne, Haute-Normandie, Basse-Normandie, Picardie, Ile-de-France, Nord-Pas-de-Calais, Champagne-Ardenne, Lorraine, Alsace et Bourgogne pour notamment EDF Energies-Nouvelles, ELSAM, VALOREM, WKN, CENTRALE EOLENNE DE BREHAIN TIERCELET, CENTRALE EOLENNE DE MOTTENBERG, SAUNIER & ASSOCIES, NOTUS ENERGIE DEVELOPMENT, NORDEX, WINDPRO, VERGNET, EDEV, AEROWATT, JUWI, INTERVENT, ABIES, ABOWIND, COMPAGNIE NATIONAL DU RHONE, DIRECT ENERGIE, VOLKSWIND, WPD, POWEO. Réalisation des études préalable et notamment des expertises chiroptères et/ou ornithologiques.

1993-1994

Chargé d'études au Laboratoire d'écologie de l'Université de Dijon.  
Analyse des ZNIEFF du cours de la Saône pour le syndicat mixte Saône-Doubs

1992-1993

Chargé d'études au Conseil Régional de Bourgogne en collaboration avec la DIREN de Bourgogne.  
Analyse des ZNIEFF et création de la méthode de hiérarchisation des ZNIEFF de Bourgogne.

1987 à 1989

Botaniste et chargé d'études à la Société Botanique de l'Ardèche.

#### Formation

1982

D.E.S.S. Espace Rural et Environnement, Université de Dijon  
Ecologie, Climatologie, Hydrologie, Pélagologie, Aménagement du territoire, Droit de l'environnement, Economie de l'environnement, Agronomie

1991

Maîtrise de climatologie, Université de Dijon.

1990

Licence de Géographie physique, Université de Dijon.

1984

B.T.S. Protection de la Nature, Neuvais (19)

#### Compétences

Langue maternelle  
Autres langues

Français  
Anglais : lu, parlé, écrit : niveau moyen

Compétences informatiques

Usage courant des logiciels de bureautique classiques (Word, Excel, Access, PowerPoint, Illustrator, Photoshop)  
Usage courant des logiciels de cartographie (Map info, QGIS)

Connaissances des milieux naturels

Depuis 2007 - Membre du Conseil Scientifique Régional de Bourgogne (spécialité Botanique et Phytosociologie).

#### Références récentes

2014 - Réalisation de l'état initial faune/flore/milieux naturels dans le cadre d'un projet solien sur la commune de Meligny (Côte d'Or, 21) - VSB Energies Nouvelles - Prospections, analyses et cartographie de la flore, des habitats naturels et des zones humides. Numérisation des données sous SIG.

2014 - Etude environnementale sur la programmation de travaux de restauration du lit de la Loire sur le secteur du Fourneau sur la commune de Bourbon-Lancy - DDT58 - Prospections, analyses et cartographie de la flore, des habitats naturels. Numérisation des données sous SIG.

2014 - Synthèse de la connaissance des habitats naturels et semi-naturels du périmètre du futur Parc national des forêts de Champagne et Bourgogne. GIP du futur Parc national des forêts de Champagne et de Bourgogne. Création d'une typologie des habitats. Synthèse et analyse phytosociologique des habitats du territoire.

2014 - Etude et cartographie de la végétation des milieux ouverts sur les extensions du site Natura 2000 « Ethal - Ascensière ». Parc Naturel Régional du Haut Jura. Prospection, relevés et analyse phytosociologique des habitats.

2014 - Mise en place du suivi du Vertigo de Des Moulins sur l'espace naturel sensible « Marais d'Épley ». - Département de Seine-et-Marne - Protocole de suivi de la flore par placettes et transects.

www.biotope.fr

Page 2 - Curriculum vitae de  
AGOU Pierre

2014 - Suivi scientifique pluriannuels (2012-2014) de l'évolution des populations de chauves-souris sur les sites semi-naturels de la ville d'Orléans - COMMUNE d'ORLEANS (45).

2014 - Etude de la faune (amphibiens, oiseaux, chiroptères, mammifères, reptiles) sur six parcs départementaux des Hauts-de-Seine (92) - CONSEIL GENERAL HAUTS DE SEINE.

2013 - Etude des habitats naturels, de la flore et de la faune de la commune de Doue - CONSEIL GENERAL DE SEINE-ET-MARNE - expertise des populations de chauves-souris

2013 - Etude des habitats naturels, de la flore et de la faune de la commune de la Rochette - CONSEIL GENERAL DE SEINE-ET-MARNE - expertise des populations de chauves-souris

2013 - Etude des chiroptères sur une douzaine de sites d'Eau De Paris - EAU DE PARIS.

2010 - Plan d'aménagement et de gestion du Domaine de Chamarande (91) - PIERRE GRILLET - Inventaire des chauves-souris

2009 - Diagnostic écologique et orientations de gestion de la Haute Vallée de la Juine et affluents. CONSEIL GENERAL DE L'ESSONNE - Inventaire des chauves-souris

2009 - Inventaires naturalistes sur 4 communes en Maine-et-Loire. PARC NATUREL REGIONAL LOIRE ANJOU TOURRAINE - Inventaire des chauves-souris

2009 - Etude environnementale des carrières souterraines du Grand-Moutet, site d'hibernation à Chauves-souris, commune de Bourges (18) - COMMUNE DE BOURGES

2012 (en cours) - Elaboration du document d'Objectifs du site Natura 2000 FR2601012 « Gîtes et habitats à chauves-souris en Bourgogne » - DREAL BOURGOGNE.

2011 - Elaboration du docob du site Natura 2000 (SIC) FR1102006 «Bois des Réserves, des Usages et de Montgé» - Inventaire des chauves-souris.

2010 - Elaboration du document d'objectifs du site Natura 2000 FR1100798 « La Bassée » - COMMUNAUTE DE COMMUNES DE LA BASSEE - Inventaire des chauves-souris.

2010 - Elaboration du document d'objectifs du site Natura 2000 FR2200398 « Massif forestiers de Retz » - COMMUNAUTE DE COMMUNES DE VILLERS-COTTERETS / FORET DE RETZ - Inventaire des chauves-souris.

2009 - Elaboration du document d'objectifs du site Natura 2000 FR2600966 « Vallée de la Loire entre Imphy et Decize » - DIREN BOURGOGNE - Inventaire des chauves-souris.

2008 - Inventaire des chauves-souris dans le cadre de la réalisation du Document d'Objectifs du pSIC FR1100799 « Haute vallée de l'Essonne » - PARC NATUREL REGIONAL DU GATINAIS FRANÇAIS

2008 (en cours) - Inventaire des chauves-souris dans le cadre de la réalisation du Document d'Objectifs du pSIC FR2200399 « Coteaux calcaires du Tardenois et du Valois » - COMMUNAUTE DE COMMUNES : CANTON OULCHY-LE-CHATEAU

2008 à 2009 - Inventaires faune (amphibiens, chiroptères) dans le cadre de la réalisation de 4 documents d'objectifs en Champagne Ardennes - DIREN CHAMPAGNE ARDENNE

2008 à 2009 - Inventaire des chiroptères et expertise écologique dans le cadre de la réalisation du Document d'Objectifs du pSIC « Collines du Laonnais orientales » - DIREN PICARDIE

2014 - Mise en place et réalisation de suivis pluriannuels de la faune (oiseaux, reptiles, mammifères dont les chauves-souris) dans le cadre du chantier d'aménagement de Village Nature, commune de Villeneuville-le-Comté - ETABLISSEMENTS PUBLICS D'AMENAGEMENT DE MARNE-LA-VALLÉE

2012 - Proposition d'aménagement favorable aux chauves-souris et suivi de leur mise en oeuvre dans le cadre du chantier paysager des caves Saint-Nicolas. - COMMUNE DE MONTEREAU-FAULTI-YONNE (77).

Suivi de chantier

2014 - Mise en place et réalisation de suivis pluriannuels de la faune (oiseaux, reptiles, mammifères dont les chauves-souris) dans le cadre du chantier d'aménagement de Village Nature, commune de Villeneuville-le-Comté - ETABLISSEMENTS PUBLICS D'AMENAGEMENT DE MARNE-LA-VALLÉE

2012 - Proposition d'aménagement favorable aux chauves-souris et suivi de leur mise en oeuvre dans le cadre du chantier paysager des caves Saint-Nicolas. - COMMUNE DE MONTEREAU-FAULTI-YONNE (77).

www.biotope.fr

Curriculum vitae de  
Jérôme Tranchard



2014 - Mise à 2x2 voies de la RCEA (RN70) entre Biarzy et Montchanin Etudes faune flore – DREAL Bourgogne - *Prospections, analyses et cartographie de la flore, des habitats naturels et des zones humides. Numérisation des données sous SIG.*

2014 - RCEA (RN70) – Dénivellement de la RD25 et mise à 2x2 voies du PRS au PR 10 Etudes faune flore – DREAL Bourgogne - *Prospections, analyses et cartographie de la flore, des habitats naturels et des zones humides. Numérisation des données sous SIG.*

2014 - Etude globale des nivières du Syndicat Mixte d'Aménagement Hydraulique du Perthois – Définition d'un programme pluriannuel de restauration et de gestion. - SYNDICAT MIXTE D'AMENAGEMENT HYDRAULIQUE DE LA REGION DU PERTHOIS. - *Analyse et cartographie des zones humides, propositions de gestion.*

2014 - Etude relative au diagnostic et à la restauration écologique du bassin versant de la Bar sur le territoire des communautés de communes de l'Argonne Ardennaise, des Cîtes Prê-Ardennaises, des Trois Cantons et du Pays des Sources au Val de Bar – UDASA - *Analyse et cartographie des zones humides*

2014 - Actualisation de la cartographie des habitats prioritaires du site Natura 2000 « Forêts, pelouses, éboulis de la vallée du Rhoin et du ravin d'Antheuil » - Communauté d'agglomérations de Beaune Côte et Sud. *Relevés et analyses phytosociologiques. Propositions de gestion.*

2014 - Etude de caractérisation des zones humides prioritaires du bassin versant de l'Yerres et choix des dispositifs de gestion - Syndicat mixte pour l'Assainissement Et la Gestion des Eaux du bassin versant de l'Yerres - *Analyse et cartographie des zones humides, propositions de gestion.*

2013 - Suivi naturaliste des travaux de réactivation de la dynamique fluviale des marges du Rhône sur les sites expérimentaux de Cornes, Petite Ile et Roublon - Compagnie Nationale du Rhône - *Définition du protocole, prospection et analyse.*

2013 - A35 - Réalisation des aires de repos de Saint-Pierre/Stotzheim. Inventaires Faune et Flore, identification des Zones Humides et rédaction des dossiers CNPN, DREAL Alsace. *Prospections, analyses et cartographie des habitats naturels. Numérisation des données sous SIG.*

2013 - Diagnostic écologique du Marais d'Amoville. Conservatoire du Littoral. - *Prospections, analyses et cartographie des habitats naturels. Numérisation des données sous SIG. Définitions des enjeux et des propositions de gestion.*

2013 - Création d'une zone d'activité intercommunale. Elaboration de l'état initial faune - flore - habitats. Communauté de communes du Pays de Bray. *Prospections, analyses et cartographie des habitats naturels. Numérisation des données sous SIG.*

2013 - Mission d'assistance relative au suivi floristique suite à la transplantation de 4 espèces protégées à Butten, le long de la RD723. Conseil Général du Bas-Rhin. *Prospections et analyses des espèces transplantées.*

2013 - RD133-14. Mise en œuvre des mesures de compensation. Recherches complémentaires sur la Renouée des champs et le Lotier glabre. Conseil Général du Bas-Rhin. *Recherche, comptage et piquetage de la Renouée des champs.*

2013 - Elaboration du document d'objectifs du site Natura 2000 "Les Frêres/Masaf des Glières" (FR 8212009 et FR 8201704). Conseil Général de Haute-Savoie - *Typologie, prospection et analyse des habitats.*

2013 - Pré-Diagnostic Faune-Flore dans le cadre de l'acquisition de parcelles à La Côte (70). Krauf Fibres. *Prospection, analyses et cartographie des habitats naturels. Numérisation des données sous SIG. Détermination des zones humides à l'aide des critères flore et habitat.*

2013 - Réserve écologique des Maillys. Étude des peuplements et proposition de gestion en faveur de la biodiversité. Conseil Général de Côte d'Or. *Synthèse générale, Prospections, analyses et cartographie des habitats naturels. Numérisation des données sous SIG. Propositions de gestion.*

2013 - Etude préalable en vue de projets de restauration écologique sur la commune de Lillebonne. Expertise faune-flore et avant-projet de restauration écologique. Grand Port Maritime de Rouen. *Prospection, analyses et cartographie des habitats naturels. Numérisation des données sous SIG.*

2013 - Etude préalable en vue de projets de restauration écologique sur la commune de Sahurs. Expertise faune-flore et avant-projet de restauration écologique. Grand Port Maritime de Rouen. *Prospection, analyses et cartographie des habitats naturels. Numérisation des données sous SIG.*

2013 - Mise en valeur patrimoniale et création d'un parcours pédagogique de la biodiversité au site de « la Caserne ». Ville de Ludres (54). *Prospection, analyses et cartographie des habitats naturels. Numérisation des données sous SIG.*

2013 - Diagnostic Faune-Flore dans le cadre de la réalisation des sites nautiques à Malbouillon (25). Syndicat Mixte des 2 lacs. *Prospection, analyses et cartographie des habitats naturels. Numérisation des données sous SIG.*

2013 - Animation et mise en œuvre du document d'objectifs Natura 2000 FR 4100157 – Plateau de Méizerville. Communauté Urbaine du Grand Nancy. *Analyse phytosociologique et suivi de l'état de conservation des pelouses calcicoles.*

2013 - Note d'engagements préalable à l'aménagement d'une parcelle sur le CNPE de Paluel. EDF. *Prospection, analyses et cartographie des habitats naturels. Numérisation des données sous SIG.*

2013 - Etude Faune et Flore. Elaboration de l'état initial. Identification des impacts et des mesures écologiques. Aéroport de Bale-Muhouse. *Prospections, analyses et cartographie des habitats naturels. Numérisation des données sous SIG. Détermination des zones humides à l'aide des critères flore et habitat.*

2013 - Constitution des volets faune flore. Montage des dossiers CNPN et NATURA2000. Reconstruction des barrages manuels de l'Aisne et de la Meuse. Voies navigables de France. *Prospections, analyses et cartographie des habitats naturels. Numérisation des données sous SIG. Volets flore et habitats des dossiers CNPN.*

2013 - Rocade Sud de Strasbourg (RN353). Expertise floristique complémentaire. DREAL Alsace. *Prospection, relevés et analyse phytosociologique des habitats pour transplantation et déplacement d'espèces protégées.*

2013 - Aménagement écologique du site des Ballastières Wemy à Marckolsheim. Restauration d'une roselière. S.A.S. Ballastières Wemy. *Suivi et analyse de l'état de conservation de roselières.*

2013 - Etude préalable à la mise en valeur écologique et paysagère des lacs de Saint-Marcel. Commune de Saint-Marcel (71). *Prospections, analyses et cartographie des habitats naturels. Numérisation des données sous SIG. Orientations de gestion.*

2012 - Elaboration du document d'objectifs du site Natura 2000 (SIC) FR 2601012 « Gîtes et habitats à chauves-souris en Bourgogne » - DREAL Bourgogne - *Prospections, analyses et cartographie des habitats naturels. Numérisation des données sous SIG.*

2011 - Inventaire et Délimitation des zones humides sur le périmètre du SAGE Oise-Aronde - AGGLOMERATION DE LA REGION DE COMPIEGNE - *Prospections, analyses et cartographie des habitats naturels. Numérisation des données sous SIG.*

2011 - Cartographie des habitats naturels du site Natura 2000 "Vallée de la Saône" (Département Haute Saône) - Etablissement PUBLIC TERRITORIAL DU BASSIN - *Prospections de terrain et numérisation sous SIG.*

2011 - Mission de maîtrise d'œuvre en vue de l'aménagement d'une voie verte sur le délaissé ferroviaire d'Ormy-Villier à Mareuil-sur-Ourcq - SEGIC Ingénierie - *Prospections, analyses et cartographie des habitats naturels. Numérisation des données sous SIG. Rédaction.*

2011 - Projet d'aménagement d'une zone d'activités à Saint-Dié des Vosges - SOCIETE D'EQUIPEMENT VOSGIENNE - *Prospections, analyses et cartographie des zones humides*



**Numerisation des données sous SIG, Rédaction.**

2011 – Projet de modernisation de l'axe Calais-Dunkerque. Etudes écologiques - INEXIA - Prospections, analyses et cartographie des habitats naturels. Numerisation des données sous SIG, Rédaction.

2011 – Document d'objectifs du site Natura 2000 n° FR11022006 Le Bois des Réserves, des Usages et de Montgè - Expertises botaniques, et cartographie des habitats  
2011 – Projet Centrale à Cycle Combiné Gaz sur le site EDF de Bouchain – EDF - Réalisation des expertises botaniques et de la cartographie des habitats.

2011 – Etude de la biodiversité sur les sites de Center Parc Sologne et deux sites témoins – Center Parc - Réalisation des expertises botaniques et de la cartographie des habitats  
2011 – Animation du site Natura 2000 n°FR2400523 Vallée de l'Essonne et vallons voisins – Cartographie des habitats et définition des opérations de gestion.

**BOSSARD Carine** CHARGÉE D'ETUDES BOTANISTE

Née le 30 Mai 1990  
cbossard@biotope.fr

Nationalité française  
Permis B

**Expérience professionnelle**

Chargée d'études Botaniste à l'agence Biotope Nord-Est.

- Préparation et réalisation d'expertises de terrain lors de diverses études : inventaires de la flore, habitats et zones humides pour des études d'impact et pré-diagnostic ; suivi d'espèces protégées dans le cadre de mesures compensatoires ; étude et cartographie de la végétation des milieux forestiers du site Natura 2000 « Plateau des mille étangs » ; état des lieux des connaissances pour la mise en place d'un plan régional de conservation de la Gresse des Marais en Alsace.
- Analyses de données et cartographie sous OGIS.
- Rédaction de textes, de rapports et de notes de synthèse.
- Réalisation de recherches documentaires sur les hermines d'études.
- Réalisation de prises de vue photographiques lors des études.

Service civique au Conservatoire Botanique National méditerranéen de Porquerolles à l'antenne Langquedoc-Roussillon.

- Aide de terrain aux botanistes pour les relevés floristiques et phytosociologiques sur le territoire d'agrimont.
- Recueil de semences d'espèces végétales protégées pour des mesures compensatoires.
- Saisie et géolocalisation de données floristiques dans le base de données SILENE (OGIS).

Stage de Master 2 dans une collectivité territoriale SMSA (01) : Hiérarchisation des pelouses sèches du site Natura 2000 « Pelouses à Orchidées, habitats rocheux du Revermont et des gorges de l'Ain » selon leur état de conservation et leur potentialité en terme de gestion pastorale.

Stage de Master 1 dans le laboratoire GECCO (49) : Caractérisation de la structure végétale des prairies de fauche afin de mieux comprendre le patron d'installation des territoires du rûle des genêts dans les Basses Vallées Angevines, zone humide d'importance internationale.

Stage de Licence 3 dans le laboratoire CEFE (34) : Caractérisation des traits racinaires d'espèces herbacées dominantes dans les prairies du Causse du Larzac.

Master Ecologie des Ressources Naturelles et Développement Durable - Université Catholique de l'Ouest à Angers (49)

« Acquies des connaissances et compétences acquises dans les différents domaines de l'environnement. Appartenance à gérer les problématiques environnementales [...] orientées vers la gestion des milieux naturels et anthropisés ». Source : www.uco.fr

Licence Biologie Fonctionnelle de la Plante - Université 2 de Montpellier (34)

« Acquies les bases fondamentales relatives pour comprendre le fonctionnement des organismes végétaux et leurs capacités d'adaptation à l'environnement. ». Source : dbr@biologie.univ-montp2.fr

**Formation**

2013

2011

**Compétences**

Langue maternelle  
Autres langues  
Compétences informatiques

Formations

Français  
Anglais : lu, écrit, parlé ; niveau moyen. Espagnol : niveau scolaire.  
Usage courant des logiciels de bureautique (Word, Excel, PowerPoint).  
Usage courant des logiciels de cartographie (ArcGIS, OGIS).  
Usage du logiciel de statistique (R).

Formation sur le logiciel OGIS au sein du CBN méditerranéen en 2014.  
Semaine botanique avec l'équipe du CBN méditerranéen dans les Bouches-du-Rhône (13) en 2014 : relevés floristiques des zones non inventoriées dans le département.  
Formation sur les pelouses sèches avec le CEN Rhône-Alpes antenne de l'Ain (01) en 2013 : habitats naturels et espèces végétales.



### Affiliation à des associations/groupements professionnels

Membre de l'association des botanistes Lorrains Floraine (en cours).  
Membre de l'Association Mycologique et Botanique de l'Hérault et des Hauts Cantons (AMBHHC) (durant 1 an).  
Membre de la Société d'Horticulture et d'Histoire Naturelle de l'Hérault (SHHNH) (durant 1 an).

### Références récentes

Articles scientifiques

Measurement of fine root tissue density : a comparison of three methods reveals the potential of root dry matter content (M. Brouste et al., 2014).



DEHAYE mickael  
EXPERT FAUNISTE (OISEAUX, MAMMIFÈRES, AMPHIBIENS, ODONATES, RHOPALOCÈRES ET ORTHOPTÈRES)

né le 25 janvier 1984 - Nationalité française  
Permis B

mickehaye@biotope.fr

### Expérience professionnelle

Depuis Avril 2012

Expert Fauniste à l'Agence BIOTOPE – GREET Nord – Littoral (Rixvent-62)  
Milieux naturels : Expertise naturaliste, Etude de la Biodiversité, Evaluation environnementale, Aménagement du territoire, Expertise par radar, Expertise offshore, Suivi écologique, Gestion de projet, Etudes d'impact (projets éoliens, autres infrastructures...).

Juillet 2011 - Septembre 2011

Expert Fauniste à l'Agence BIOTOPE – GREET Nord – Littoral (Rixvent-62)

Juin 2010 - octobre 2010

Chargé d'étude faune pour picardie nature.

Avril 2009 - Juillet 2009

Chargé d'étude ornithologiste pour picardie nature

### Formation

BTS gestion et protection de la nature à Tilloy les Meffaines  
BTA gestion de la faune sauvage à Abbeville

### Compétences

Langue maternelle  
Autres langues

Français  
Anglais : lu, écrit, parlé ; niveau moyen  
Allemand : notion

Compétences informatiques

Usage courant des logiciels de bureautique classique (Word, Excel, PowerPoint), Notions sur MAPInfo

Compétences scientifiques et autres activités dans le cadre associatif

ornithologue  
pratique assidue du seawatching.  
Participation aux enquêtes du GON pour les oiseaux nicheurs et hivernants.



## Références récentes

- 2014 diagnostic faunistiques sur les deux entités de la ZAC de la Houssoy de la Chapelle d'Armentières.
- 2014 Inventaire faunistiques pour le projet d'aménagement de la rue du Grand Sainghin
- 2014 Etude de l'avifaune nicheuse sur le projet d'implantation du futur camping de Calais.
- 2014 Recherche du Martin-Pêcheur d'Europe et de l'Hirondelle de rivage sur les barrages de la Meuse et de l'Aisne.
- 2014 Inventaire faunistiques sur la voie verte du Ferrain.
- 2014 inventaire entomologique dans le cadre de l'aménagement de la ZAE de la Croix Rouge B à Quaregnon.
- 2014 Inventaire entomologique et Epétoologique dans le cadre de la mise en statut autoroutier de la RN42.
- 2014 étude d'impact sur les oiseaux nicheurs pour un projet éolien sur la commune de Bourcq
- 2014 étude d'impact sur les oiseaux en période de migration et de nidification dans le cadre du projet éolien sur la commune de Blacy.
- 2014 Etude d'impact sur les oiseaux nicheurs pour un projet d'extension de poste électrique sur la commune des Mazures
- 2014 Inventaire ornithologique et entomologique pour évaluer la sensibilité écologique de ligne souterraine sur la commune des Mazures.
- 2014 Inventaire entomologique et Mammalogique dans le cadre d'une étude prospective pour la restauration et la préservation de la trame verte et bleue d'Amiens métropole.
- 2013 inventaire complémentaire entomologiques à Notre-dame des Landes
- 2013 inventaire entomologique dans les parcs urbains pour le CG 92 (Parc du chemin de l'Île, Parc de l'Île saint Germain, Parc de la promenade Jacques Baumel, Parc de la vallée au Loups.
- 2013 inventaires complémentaires pour le projet autoroutier A13 A28
- 2013 inventaire ornithologique, épétoologique et mammalogique (hors chiroptère) pour l'étude d'impact du projet du troisième tablier du viaduc de Guerville
- 2013 Suivi postnatal de la migration des oiseaux sur les projets éoliens de Bourcq, Blacy, Fruges, Hellencourt, Quesnoy sur Atraines
- 2013 diagnostic écologique (oiseau, reptile et insecte) du marais d'Arnoville pour le conservatoire du littoral à Arnoville (50)
- 2013 inventaire ornithologique de la forêt d'Étréchy dans l'Essonne (01)



## GIOFFRAY Marie Responsable de l'Agence Nord Est

Née le 16 mai 1986 - Nationalité Française  
Permis B  
mgioffray@biotope.fr

### Expériences professionnelles

Depuis 5 septembre 2014  
Responsable de l'Agence Nord Est de Biotope basée à Villers lès Nancy

Mars 2010 à 8 oct 2014  
Chef de projet Biotope

Activités  
Réalisation de plans de gestion pour des espaces naturels (Natura 2000, Espaces Naturels Sensibles, Conservatoire du Littoral...) et Elaboration de dossiers réglementaires types. Etude d'impact, Etude d'incidence Natura 2000 et dossier de dérogation

Mars 2009 à 1 juillet 2009  
Stagiaire au CEFE (Centre d'écologie fonctionnelle et évolutive) de Montpellier

Activités  
Réalisation d'une étude pour le Conseil Général de l'Hérault quant à la gestion et la valorisation de ses Espaces Naturels Sensibles

Février à mai 2008  
Vacataire à la DDAF de Bourg en Bresse (01)

Activités  
Recherche sur le mutualisme fourmis/Fallopia Japonica afin de limiter la propagation de cette espèce invasive

Étés 2006/07/08  
Vacataire à la DDAF de Bourg en Bresse (01)

Activités  
Instruction et traitement des dossiers au service PAC (Politique Agricole Commune) puis au service CAD (Contrat d'Agriculture Durable), participation au développement des IMET

### Formation

2009-2010  
Master 2 Ingénierie Environnementale et Développement Durable des Territoires à l'Université Paul Valéry (34)  
montage opérationnel et financier de projets environnementaux, politiques environnementales, management de projets, études de cas, droit de l'environnement

2008-2009  
Master 1 Ecologie fonctionnelle et développement durable option ingénierie en écologie et gestion de la biodiversité, université des sciences et techniques Montpellier II (34)

2007-2008  
Licence de biologie option métiers de la biodiversité et expertises naturalistes, université Claude Bernard Lyon1 (69)  
aménagement et éducation à l'environnement, Agenda 21, aménagement du territoire, SIG, gestion de la biodiversité, conservation des populations et des communautés, analyses multivariées

2007-2008  
Licence de biologie option métiers de la biodiversité et expertises naturalistes, université Claude Bernard Lyon1 (69)

Compétences  
Langue maternelle  
Autres langues  
Français  
Anglais : lu, écrit, parlé : niveau moyen

### Compétences

Usage courant des logiciels de bureautique classiques (Suites Microsoft Office et Open Office)

Usage courant des logiciels de cartographie /SIG (MapInfo, Qgis)

Compétences informatiques  
Capture/Markage/précapture, baguage d'oiseaux, Indice Biologique Global Normalisé (IBGN), Indices Ponctuels d'Abondance (IPA), relevés d'avifaune, Elaboration du Plan Communal de Sauvegarde de la ville de Boziers (34)



**Matthieu GUYOT**  
Expert avifaune  
Expert chiroptère  
Expert mammifère

Né le 9 avril 1978 – Nationalité française  
Pemis B  
mguyot@biotope.fr

**Expérience professionnelle**

Depuis Janvier 2011

Avril 2010-Août 2010

Juin 2007-Avril 2010

Mai 2007

Mars - Avril 2007

Août-Septembre 2006

Mars 2004 – Juillet 2006

**Chargé d'études (BIOTOPE, agence Biotope Nord-Est)**  
Milieux naturels : Expertises naturalistes.

**Chargé d'études ornithologique, Association Néomys, Meurthe et Moselle.**  
- Actualisation des données ZNIEFF pour la Meuse et proposition de nouvelles zones  
- Prospections faune diverses.

**Conservateur de Réserve Naturelle, Conservatoire des Sites Lorrains.**  
- Mise en place et application de protocole de suivi de l'avifaune (RNR et ZPS)  
- Rédaction et application du plan de gestion  
- Rédaction de rapports et de bilans annuels  
- Participation aux inventaires fauneflore  
- Proposition de suivis scientifiques  
- Animation nature et de réunion  
- Rencontre des acteurs  
- Encadrement de stagiaires

**Chargé de mission conservation, CEBC-CNRS de Chizé, Deux Sèvres.**  
Cartographie des aires de busarde et mise sous protection  
Capture et marquage d'individus erradiés (marquage coloré).

**Chargé d'études faunistiques, Airelles, Nord Pas de calais**  
Réalisation d'expertises écologiques (inventaires de terrain, cartographie) pour l'implantation de parcs éoliens.

**Chargé de gestion zones humides, Parc du Marquenterre, Baie de Somme, Picardie**  
- Réalisation des travaux de gestion sur le parc : entretien des chemins, fauches des prairies et des roselières, pose de clôtures, proposition d'aménagements réalisables sur le parc.  
- Participation aux inventaires, baguage, suivis faunistiques et floristiques.

**Guide-Naturaliste, Parc du Marquenterre, Baie de Somme**  
- Animation tout public sur le parc, animation d'ateliers découverte pour les scolaires (mare, botanique, gestion des milieux).  
- Animations sur les chants et conférence sur le baguage. Ethologie, inventaires faunistiques (méthode des IPA).  
- Bagueage des cigognes, anadides et de larids.  
- Mise en place des programmes STOC et SPOL du musée de Paris sur les passerreaux, saisie et analyse des données.  
- Accueil, encadrement, formation des stagiaires et des saisonniers.  
- Suivi et gestion des milieux (niveau et salinité des bassins).

biotope.fr

**Plans de gestion et documents d'objectifs**

- 2014.1: Elaboration du « Schéma des Espaces Naturels Sensibles » et Agricole du territoire de Belfort (90) CG 90
- Revision du schéma des ENS de l'Isère (38) CG38
- Elaboration du schéma des ENS DE LA Haute Meuse (52) CG52
- Elaboration du Docob des Annexes hydrauliques de la Meuse (55) PNR Lorraine

- 2013. Plan de gestion des Lacs de Saint-Merciel (71)
- Participation à l'élaboration du plan de gestion du site de Pouzet/Serpollière (73)
- Plan de gestion d'une zone humide sur la commune d'Espassy (74)
- Evaluation de la biodiversité sur le CNPE de Saint-Alban et proposition de gestion (38)
- Elaboration du plan de gestion du site des Serpellières et du Pouzet (74) dans le cadre des mesures compensatoires pour la ligne de TGV Lyon-Turn (LTF)

2012. Plan de gestion de 10 Espaces Naturels Sensibles – CG34 – Rédaction des plans de gestion

- 2011. Document d'objectifs du site « Cours inférieur de l'Hérault » (34) - CCHM - Etat des lieux : diagnostic socio-économique et compilation des diagnostics écologiques. Elaboration du programme d'actions et de la charte Natura 2000. Préparation du document de travail. Animation et organisation Co-Pil et groupe de travail
- Plan de gestion de l'espace naturel du Bourdigou (66) – CELRL - Etat initial - Programme d'actions
- Document d'objectifs du site « Le Vidourte » (30) FR9101391 – Syndicat Interdépartemental d'Aménagement du Vidourle (SIAV) – Etat des lieux : diagnostic socio-économique et compilation des diagnostics écologiques. Elaboration du programme d'actions et de la charte Natura 2000. Préparation du document de travail. Animation et organisation Co-Pil et groupe de travail

- 2010. Plan de gestion de 20 Espaces Naturels Sensibles – CG34 – Diagnostics socio-économiques et proposition de mesures de gestion
- Documents d'objectifs des sites Natura 2000 FR63001094 « Rivières à moulins perlières », FR63001095 « Lacs et rivières à loutres » et FR63001096 « Rivières à écrivains à pattes blanches » – DREAL Auvergne – Etat des lieux : diagnostic socio-économique et compilation des diagnostics écologiques. Elaboration du programme d'actions et de la charte Natura 2000. Préparation du document de travail.
- Document d'objectif de la « Grotte de La Valette » (11) FR 910 1461 - DDTM 11 – Elaboration du programme d'actions et de la charte Natura 2000. Préparation du document de travail. Animation Co-Pil et groupe de travail.

- 2014.1: Dossier de demande dérogation dans le cadre du projet de création des barrages Aisne Meuse
- Dossier de demande dérogation dans le cadre du projet de création d'une zone aménagée (25)
- Volet fauneflore d'un projet d'agrandissement d'entreprise (69) Fresenius
- 2013.1: Dossier de demande dérogation dans le cadre du projet de création d'une carrière sur la commune de Joux (69) - Rédaction de l'ensemble du dossier
- Dossier de demande dérogation dans le cadre du projet de réaménagement de la RD 120 dans le Cantal (15) - Rédaction de l'ensemble du dossier

- 2012. Dossier de demande dérogation dans le cadre du projet de création de la ZAC Lybertec (69) – Syndicat Mue Lybertec - Rédaction de l'ensemble du dossier
- Dossier de demande dérogation dans le cadre du projet de protection de Tricastin (26) – EDF - Rédaction de l'ensemble du dossier
- Dossier de demande de dérogation dans le cadre du projet des 3 jonctions du CMM (30) – RFF - Rédaction de l'ensemble du dossier
- Dossier de demande de dérogation dans le cadre du projet de renouvellement de l'antenne GRTgaz de Gisors (69) – SOGREAH – Rédaction de l'ensemble du dossier

2010. Etude d'impact « Requalification de la RD613 et Voie conchylicole » : Rédaction état initial et compilation du Volet faune/flore

**Etudes réglementaires**

## Formation

- 2013 Formation d'habilitation à l'expertise du Grand Hamster (ONCFS Alsace)
- 2008 BTSa Gestion et protection de la nature, option gestion des espaces naturels, par correspondance  
« Domaine de la gestion des écosystèmes » ou de leur préservation (conservation d'habitats et d'espaces à forte valeur patrimoniale, pratique de gestion »)
- 2004 Formation Professionnelle Garde-Nature en alternance au sein de Picardie-Nature, Picardie.  
« Acquérir de solides bases dans la gestion des milieux naturels, utilisation du matériels de gestion, application de la réglementation »

## Compétences

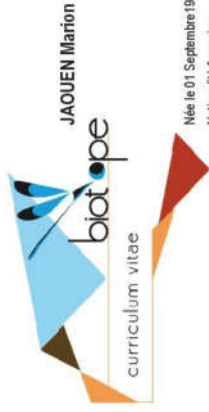
- Langue maternelle  
Français
- Autres langues  
Anglais : lu, écrit, parlé ; niveau scolaire
- Compétences Informatiques  
Passport bureautique (PCIE): Word, Excel, Access, PowerPoint, internet, FrontPage, Publisher, Photoshop, GatoExplorateur et DMAP (logiciels de cartographie).  
Notion sur Arcview, Mapinfo, QGIS
- Compétences scientifiques  
Bagueur agréé par le Muséum National d'Histoire Naturelle de Paris  
Membre du Comité d'homologation Régional de Lorraine  
Membre de la délégation des bagueurs de Lorraine et de Picardie  
Membre de la Société d'Etudes et de Protection des Oiseaux de Moselle  
Participation et mise en place de différents programmes de suivis avifaunistiques : Hôte migratoire, STOC, ACROLA.  
Connaissance en Amphibiens, Odonates et Boranique.  
Membre de l'association des Torcols (protection et mise en valeur de notre patrimoine naturel local)
- Autres activités dans le cadre associatif  
Prospection dans le cadre de la création d'une ZPS en Baie de Somme (Marouettes sp. Gorge-bleue à miroir, Busard des roseaux, Martin-pêcheur d'Europe).  
Collecte de données pour l'atlas régionaux des micro-mammifères et des amphibiens de Picardie  
Réalisation d'un barrage à batraciens dans le cadre du Festival international animalier d'Albert (Somme)  
Cartographie des reprises de canards bagués en Picardie en collaboration avec P.TRIPILET,  
Directeur de la Réserve Naturelle Nationale de Baie de Somme.  
Participation aux opérations anti-bracoconnage du Bruant Ortolan avec la LPO et Guy JARRY (Septembre 2006).

## Références récentes

### Etude d'Impact

- 2014 – **Volet faune-flore de l'étude d'impact de parc éolien, Champagne-Ardenne, Ostwind**  
Expertise avifaunistique, rédaction et cartographie
- 2014 – **Volet faune-flore de l'étude d'impact de parc éolien, Champagne-Ardenne, Windvision**  
Expertises avifaunistique et chiropérologique, rédaction et cartographie
- 2014 – **Volet faune-flore de l'étude d'impact de parc éolien, Champagne-Ardenne, VALECO**  
Expertises avifaunistique et chiropérologique, rédaction et cartographie
- 2014 – **Volet faune-flore de l'étude d'impact de parc éolien, Lorraine, CCCE**  
Expertises avifaunistique et chiropérologique, rédaction et cartographie
- 2014 – **Volet faune-flore de l'étude d'impact de parc éolien, Lorraine, HZair**  
Expertise avifaunistique, rédaction et cartographie
- 2013 – **Volet Faune-Flore, Travaux de sécurisation du Barrage du Bairon, Champagne-Ardenne, VNF 54**  
Expertise avifaunistique et chiropérologique, rédaction et cartographie
- 2013 – **PPP Barrages Alsine Meuse - Montage des dossiers réglementaires, VINCI EMCC, Lorraine**  
Expertise chiropérologique, rédaction et cartographie
- 2013 – **Compléments du volet faune-flore de l'étude d'impact du projet de parc éolien, Lorraine, THEOLA**  
Expertise avifaunistique (migration, hivernage, reproduction), synthèse chiropérologique, rédaction et cartographie
- 2013 – **Ouvrage sur le Kreutzheim à Drusenheim (67) Conseil Général du Bas-Rhin**  
Expertises avifaunistique et chiropérologique, rédaction et cartographie
- 2011-2013 – **Suivi post-implantation d'un parc éolien, Meuse (EDF-EN)**  
Suivis avifaunistique (Migration, reproduction et hivernage), invertebrés, rédaction et cartographie
- 2012 – **Compléments du volet faune-flore de l'étude du projet de parc éolien Franche-Comté – HZAIR**  
Expertises avifaunistique et chiropérologique, rédaction et cartographie.
- 2012 – **Reactualisation de l'étude initiale, volet chiropères, pour le projet de réouverture de ligne ferrée entre Belfort et Delle (Territoire de Belfort 90) – RESEAU FERRE DE FRANCE**  
Expertise chiropérologique, rédaction et cartographie.
- 2011 – **Volets avifaune et chiropères, pour le projet éolien en Lorraine – NEOEN**  
Expertise avifaunistique, rédaction et cartographie
- 2011 – **Volet Faune-Flore, pour l'aménagement de l'échangeur autoroutier entre la RD55 et TA36 (Sausheim-Baldersheim 68) – CONSEIL GENERAL 68**  
Expertise avifaunistique, rédaction et cartographie
- 2011 – **Volet Faune-Flore, pour l'aménagement de l'échangeur autoroutier entre la RD55 et TA36 (Sausheim-Baldersheim 68) – CONSEIL GENERAL 68**  
Expertise avifaunistique, rédaction et cartographie
- 2011 – **Volet Faune-Flore, pour l'aménagement du site de la Grande Prairie Lorraine – SOCIETE D'EQUIPEMENT VOSGIENNE**  
Expertise avifaunistique, chiropérologiques et mammalogique, rédaction et cartographie.
- 2011 – **Volet Faune-Flore, pour l'extension d'une carrière existante (Lorraine)**  
Expertise avifaunistique, rédaction et cartographie.
- 2011 – **Volet Faune-Flore, demande d'autorisation de défrichement (Merzy, 57)**  
Expertise chiropérologique, avifaunistique, rédaction et cartographie
- 2011 – **Projet d'aménagement de la RD14 entre magry en Vesin et Saint Claire sur Epte, contournement de la Chapelle en Vesin, Val d'Oise.**  
Expertise chiropérologique, rédaction et cartographie
- 2011-2012 **Projet de balnéothérapie, Contrexeville, Lorraine**  
Expertise avifaunistique, chiropérologique, mammalogique, rédaction et cartographie





**JAOUEN Marion**  
**CHEF DE PROJET ECOLOGUE**  
**EXPERT CHIROPTEROLOGUE**

Ne le 01 Septembre 1988  
 Nationalité Française  
 Permis B, E(B)  
 marjauen@biotope.fr

Dossier de Demande de Dérégulation	2014- Dossier de demande de dérogation pour l'hydrométrie de fenêtres pour l'aménagement du Quartier Kieber (Nancy) – EPFL Expertise avifaunistique, rédaction 2011 – Dossier de demande de dérogation pour le Cuiré des marais et l'Azuré des Paluds pour l'aménagement du site de la Grande Prairie (Saint-Dié-des-Vosges 88) – SOCIÉTÉ D'EQUIPEMENT VOSGIENNE Expertise avifaunistique et chiropérologique, rédaction et cartographie. 2011 – Dossier d'extension de Graviers, Offendorf, Alsace. Expertise avifaunistique, chiropérologique, rédaction et cartographie
Etude d'Incidences Natura 2000	2012 – Etude des Incidences Natura 2000 pour le projet des sept écluses de Plobsheim – CONSEIL GENERAL 67 Expertise avifaunistique 2012 – Etude des Incidences Natura 2000 pour un projet éolien Lorraine – NEDEN Expertise chiropérologique.
Natura 2000	2014 – Document d'objectif du site Natura 2000 du Barrois, Haute Marne, DREAL Champagne Ardennes Expertise avifaunistique, rédaction et cartographie 2011 – Document d'objectif du Site Natura 2000 Bassigny, Haute Marne – COMMUNAUTE de COMMUNE DU BOURMONTAIS (51) Expertise avifaunistique, rédaction et cartographie
Projet d'aménagement du territoire	2014 - Etude agricole, foncière et environnementale sur les coteaux de Hausbergen en vue de leur protection et valorisation, Alsace, Communauté Urbaine de Strasbourg Expertises avifaunistique, mammalogie et chiropérologique, rédaction et cartographie 2013 - Volet Faune-Flore, RD 133-14 Itaison Savernes-Boutzwiller, Conseil Générale du Bas-Rhin Expertise avifaunistique et chiropérologique, rédaction et cartographie 2013 – Réalisation des aires de repos de Saint-PierreStochezheim, gîtes à chiropères, Dreal Alsace. Expertise avifaunistique et chiropérologique, rédaction et cartographie. 2010 - Etude de définition des aménagements et équipement du projet de requalification du plan d'eau de Plobsheim, Projet « Toumant du Rhin » - CONSEIL GENERAL DU BAS-RHIN – Expertise avifaunistique, rédaction et cartographie.
Bilan de territoire et Politique Environnementale	2013 – Etude Faune-Flore, élaboration de l'état initial, Aéroport Mulhouse-Bâle Expertises avifaunistique, chiropérologique, rédaction et cartographie 2011-2012 - Etude Faune-Flore dans le cadre de l'audit de la biodiversité du groupe SANEF, Lorraine, Aistro, Marne. Expertise avifaunistique, mammalogie, herpétologie et chiropérologique, rédaction et cartographie. 2011 - Programme de Préservation et de Valorisation (PPV) Vallée de la Moselle du Fond de Monvaux au valion de la Deuille, ancienne poudrière de Bois sous Roche. Lot n°2 : Inventaire des mammifères (hors chiropères), Pierre la Treiche, Lorraine. Expertise mammalogie, rédaction et cartographie.
Expertises naturalistes	2014 – Suivi de la mortalité suite à l'implantation d'un parc éolien, Lorraine, EDF-en Expertise de terrain, rédaction et cartographie 2014 – Suivi post-implantation d'un parc éolien, Lorraine, EDF-en Suivi avifaunistique et mortalité, rédaction et cartographie 2013-2014 – Etude avifaunistique et chiropérologique, Lorraine Mise en place de programme STOC-Capture (CRBPO-MNHM), prospection chiropérologique (recherche et visite de gîtes).

Page 4- Curriculum vitae de  
 GUYOT Mathieu  
 www.biotope.fr

Curriculum vitae de  
 Marion JAOUEN  
 www.biotope.fr

**Expérience professionnelle**

Depuis mars 2013

Chef de projets – BIOTOPE – Agence Centre - Bourgogne  
 Expert chiropérologue  
 Elaboration d'études réglementaires (étude d'impact, évaluation des incidences au titre de Natura 2000, dérogation espèces protégées), Expertise naturaliste, Etude de la Biodiversité, Evaluation environnementale

Chargés d'étude chiropérologique - Agence Centre - Bourgogne

**Formation**

2012  
 Master II « écosystèmes terrestres », Orléans (45), gestion des écosystèmes terrestres  
 Master I « biologie des organismes et des populations », Dijon (21), biologie de la conservation

**Stage**

Février 2012 - Juin 2012  
 - BIOTOPE – Agence Centre - Bourgogne - Chef de projets adjoint, participation à des expertises chiropérologiques  
 Mars 2011 - Juin 2011  
 - BIOTOPE – Agence Centre - Bourgogne - Chef de projets adjoint, participation à des expertises chiropérologiques

Mars 2010 – mai 2010

- MUSEUM D'HISTOIRE NATURELLE DE BOURGES (18)  
 Effets des passages à faune sur la mortalité autoroutière des chiropères. Encadrant : Laurent Arthur, Michèle Lemaire. Participation à des expertises chiropérologiques.

**Compétences**

Langue maternelle  
 Autres langues

Français  
 Anglais : lu, écrit, parlé ; niveau moyen.  
 Allemand : notions

Compétences informatiques

Usage courant des logiciels de bureautique classique (Word, Excel, PowerPoint)  
 Usage courant des logiciels de cartographie (Map info, Quantum-Gis)

Compétences  
 Chiropérologiques

Maîtrise de l'identification des chauves-souris à l'aide de détecteurs d'ultrasons à expansion de temps et/ou à division de fréquence (Pettersson D240X, Anabat SD1, SMZBAT)

## Références récentes

Etudes réglementaires

- 2014- Volet faune flore milieux naturels de l'étude d'impact et évaluation des incidences au titre de Natura 2000** dans le cadre d'un projet d'aménagement routier, DREAL Bourgogne, service route, Paray le Monial (71).
- 2014 - Dossier de demande de dérogation au titre de l'article L. 411-2 du Code de l'environnement**, dans le cadre d'un projet d'aménagement routier, DREAL Bourgogne, service route, Paray le Monial (71).
- 2014- Volet faune flore milieux naturels de l'étude d'impact et évaluation des incidences au titre de Natura 2000** dans le cadre d'un projet d'aménagement routier, DREAL Bourgogne, service route, Blanzay (71).
- 2014 - Dossier de demande de dérogation au titre de l'article L. 411-2 du Code de l'environnement**, dans le cadre d'un projet d'aménagement routier, DREAL Bourgogne, service route, Blanzay (71).
- 2013- Pré-diagnostic faune flore, pré-analyse des incidences Natura 2000**, Vallog Holdind France, Courty – Vaujours (77). *Elaboration d'un pré-diagnostic milieux naturels, faune, flore, identification des enjeux écologiques potentiels du projet, appréciation du risque en termes de biodiversité, rédaction du rapport.*
- 2013- Volet faune flore milieux naturels de l'étude d'impact** dans le cadre d'un projet d'urbanisation, Châtres (28).
- 2013 - Diagnostic faune flore, impacts, mesures** dans le cadre de la sécurisation du viaduc de Brunoy, SNCF, BRUNOY (91). *Réalisation de l'état initial du projet, synthèse des effets prévisibles du projet, définition des mesures d'évitements et de réduction des effets dommageables, définition des mesures de compensation des impacts résiduels, rédaction du rapport.*
- 2013 - Dossier de demande de dérogation au titre de l'article L. 411-2 du Code de l'environnement**, dans le cadre d'un projet d'éclaircissement autoroutier, COFIROUTE, VIERZON (18).
- 2012- Volet faune flore milieux naturels de l'étude d'impact et évaluation des incidences au titre de Natura 2000** dans le cadre d'un projet d'aménagement autoroutier, COFIROUTE, Vierzon (18).
- 2012- Volet faune flore milieux naturels de l'étude d'impact** dans le cadre d'un projet d'aménagement autoroutier, COFIROUTE, Orléans (45) et Tours (37).
- 2012 - Evaluation d'incidences Natura 2000** d'un projet d'extension d'une fabrication de verres à ongles à Maintenon (28) sur le site d'importance communautaire n°FR2400552, FIABLA (28).

## Rapports d'expertise scientifique

- 2014 – Etude d'expertise chiropérologique** dans le cadre de l'aménagement d'une future voie verte entre les communes de Le Pêcheur et Chavin (36). Communauté de communes du Pays d'Argenton. *Identification des enjeux écologiques pour les chauves-souris, expertise des populations de chauves-souris*
- 2014 - Etude d'expertise chiropérologique**, dans le cadre du projet d'aménagement et de construction à Saint Julien du Sault (89). JMP. *Identification des enjeux écologiques pour les chauves-souris, expertise des populations de chauves-souris.*
- 2014 - Etude d'expertise chiropérologique**, dans le cadre de l'aménagement des bords de Marne à Thorigny Sur Marne et Dampmart, Communauté d'agglomération de Marne et Gondoire (77). *Identification des enjeux écologiques pour les chauves-souris, expertise des populations de chauves-souris.*
- 2014 - Etude d'expertise chiropérologique**, dans le cadre de l'aménagement du réseau Grand Paris, société Grand Paris, 75. *Identification des enjeux écologiques pour les chauves-souris, expertise des populations de chauves-souris, recherche de cavités arboricoles favorables aux gîtes.*
- 2014 - Etude d'expertise chiropérologique**, dans le cadre d'un aménagement routier de la déviation de Sully sur Loire (45). Conseil Général du Loiret. *Identification des enjeux écologiques pour les chauves-souris, expertise des populations de chauves-souris, recherche de cavités arboricoles favorables aux gîtes.*
- 2014 - Etude d'expertise chiropérologique**, dans le cadre d'un aménagement routier de la déviation de la RN154 DREAL Centre, service route. *Identification des enjeux écologiques pour les chauves-souris, expertise des populations de chauves-souris, recherche de cavités arboricoles favorables aux gîtes.*
- 2014 - Etude d'expertise chiropérologique**, dans le cadre d'un aménagement routier sur les communes de Paray le Monial et City le Noble (71). DREAL bourgogne, service route. *Identification des enjeux écologiques pour les chauves-souris, expertise des populations de chauves-souris.*
- 2014 - Etude d'expertise chiropérologique**, dans le cadre d'un aménagement routier sur les communes de Blanzay et Ecussais (71). DREAL bourgogne, service route. *Identification des enjeux écologiques pour les chauves-souris, expertise des populations de chauves-souris.*
- 2014 - Suivi écologique des populations de chiropères** dans le cadre d'un projet de déviation, Athies (95). Conseil général du Val d'Oise (95). Suivi des populations lors de la mise en circulation de la déviation.
- 2013 - Etude d'expertise chiropérologique**, dans le cadre d'un projet éolien sur la commune de Montmort (71) - WindStrom, Montmort (71). *Identifications des enjeux écologiques, inventaire nocturne en période printanière, estivale et automnale recherche de cavités arboricoles favorables aux gîtes.*
- 2013 - Etude d'expertise chiropérologique**, dans le cadre d'un projet éolien sur la commune de Maillygny (21) - VSB, Maillygny (21). *Identifications des enjeux écologiques, inventaire nocturne en période printanière, estivale et automnale recherche de cavités arboricoles favorables aux gîtes.*



2013 - Etude des habitats naturels, de la flore et de la faune de IENS du Bois de la Rochette - Conseil général de Seine et Marne (77) - Identification des enjeux écologiques pour les chauves-souris, expertise des populations de chauves-souris.

2013 - Etude d'expertise chiroptérologique, dans le cadre d'un projet éolien sur la commune de La Chapelle au Mans (71) - USB, Chapelle au Mans (71), identifications des enjeux écologiques, inventaire nocturne en période printanière, estivale et automnale, recherche de cavités arboricoles favorables aux gîtes.

2013 - Etude d'expertise chiroptérologique, dans le cadre de l'aménagement des bords de la Maine à Saint-Maur-des-Fossés (94) - Maire de Saint-Maur-des-Fossés (94), Evaluation des potentialités de présence des chauves-souris, recherche de cavités arboricoles et des bâtiments favorables aux gîtes.

2013 - Etude d'expertise chiroptérologique, dans le cadre du SCHEMA FONCTIONNEL DES ESPACES NATURELS SENSIBLES DU VAL DE SEINE - Conseil général de l'Essonne (91), Expertise des populations de chauves-souris.

2013 - Etude d'expertise chiroptérologique, dans le cadre du Diagnostic écologique, d'un projet d'insectarium à Pont-Saint-Maxence (60) - Communauté de commune du Pays d'Oise et d'Halatte (60), Identification des enjeux écologiques pour les chauves-souris, expertise des populations de chauves-souris.

2013 - Etude d'expertise chiroptérologique, dans le cadre d'un état initial de cadrage d'un projet d'aménagement sur la commune de Boissy Saint-Léger (94) - EPPF, Identification des enjeux écologiques pour les chauves-souris, expertise des populations de chauves-souris.

2013 - Etude d'expertise chiroptérologique sur trois parcs départementaux des Hauts-de-Seine (92) - CONSEIL GENERAL HAUTS DE SEINE (92), Identification des enjeux écologiques pour les chauves-souris, expertise des populations de chauves-souris.

2012, 2013 - Suivi scientifique pluriannuel des populations de chiroptères, Orléans (45), Ville d'Orléans (45), Suivi des gîtes d'hivernation, suivi des gîtes estivaux, mise en place d'un protocole de suivi des chiroptères sur les habitats de chasse sur plusieurs années, inventaires nocturnes.

2012, 2013 - Suivi écologique des populations de chiroptères, dans le cadre d'un projet de déviation, Athies (95), Conseil général du Val d'Oise (95), identifications des enjeux écologiques, inventaire nocturne en période estivale et automnale sur plusieurs années, estimation de l'évolution de l'activité et mesure de l'effet des travaux sur le déplacement des chauves-souris.

2012 - Etude d'expertise chiroptérologique, station d'épuration de Châteauroux (36) - Lyonnais des eaux (36), Identification des enjeux écologiques pour les chauves-souris, expertise des populations de chauves-souris.

## Expérience professionnelle

Novembre 2010  
Secteurs d'activités concernés

Septembre 2008 à Septembre 2010

Activités

Janvier 2008 à Septembre 2008

Ete 2007

Avril 2007 à Mai 2007

Ete 2006

Chef de projet environnementaliste à l'agence Biotope Nord-Est.  
**Environnement** : Etude de la Biodiversité, Evaluation Environnementale, Aménagement du territoire, Expertise réglementaire, Développement durable, Communication institutionnelle.

Chargée de mission du Schéma Départemental des Espaces Naturels Sensibles de Meurthe-et-Moselle (SDENS) au Conseil Général 54 - Coordination et suivi des différents prestataires, Conduite de réunions et de Comités de pilotage, Animations, Consultations auprès des différents acteurs de préservation de l'environnement (administrations et associations), suivis technique et financier.  
- Participation à l'étude du Schéma de Cohérence Territoriale-Sud 54 : définition de secteurs à enjeux environnementaux et définitions de points noirs.  
- Participation à la réflexion prospective menée par le Parc Naturel Régional de Lorraine, sur le devenir du salix à l'horizon 2010.  
- Référence environnement dans la sous-Commission Communale d'Aménagement Foncier de Clayeures (54).  
- Participation à l'étude des Zones Humides menée par l'Agence de l'Eau Rhin-Meuse.

Stage de Master Forêt, Agronomie et Gestion de l'Environnement (2<sup>ème</sup> année), dans le bureau d'étude Biotope : Etude de la Biodiversité du Grand Nancy, Etat des lieux - Propositions de Stratégies d'actions.  
Stage dans l'entreprise Aidor en collaboration avec l'INRA de Champenoux : Etude des effets de l'ozone sur la végétation dans le département des Vosges et plus particulièrement au niveau du Parc Naturel Régional - Etablissement d'une carte des effets.  
Stage de Master Forêt, Agronomie et Gestion de l'Environnement (1<sup>ère</sup> année) dans l'association Neomys : Description, Caractérisation et évolution de la population de Crapauds verts de la région du Warndt - Relation avec les sites miniers.

Stage au Conseil Général 54 : Contribution au projet de réhabilitation de la décharge de Bertrichamps - ENS de la Tourbière de la Basse Saint-Jean (54).

Master Forêt, Agronomie et Gestion de l'Environnement, spécialité Conservation et Restauration des Ecosystèmes (Université des Sciences Henri Poincaré de Nancy)

Licence Science du Vivant, mention Biologie des Organismes et des Ecosystèmes (Université des Sciences Henri Poincaré de Nancy)

Français - Anglais : lu, écrit, parlé, niveau moyen  
Usage courant des logiciels de bureautique (Word, Excel, PowerPoint, Publisher, Freemind)  
Usage courant des logiciels de cartographie (MapInfo, Qgis)  
Formation d'habilitation à l'expertise du Grand Hamster (ONCFS Alsace) - 2011, 2013, 2014  
Journée des opérateurs Natura 2000 (DREAL Lorraine) - 2011, 2012, 2013, 2014, 2015  
Formation sur l'évaluation des Incidences Natura 2000 et Etudes d'Impacts (DREAL Franche-Comté) - Juillet 2011  
Formation Natura 2000 sur l'outil SUDOCO (DREAL Lorraine) - Août 2011

Membre de l'association Neomys (durant 2 années)  
Membre du Groupement d'Etude des Mammifères de Lorraine (durant 2 années)  
Membre de l'association Lorraine Energies Renouvelables (durant 5 années)  
www.biotope.fr

## Formation

2008

2006

## Compétences

Langue maternelle - Autres langues  
Compétences informatiques  
Formations

## Affiliation à des associations



## Références récentes

### Etudes d'Impact Environnementale

Depuis 2011, rédaction de vingt-deux volets faune-flore d'Etude d'Impact Environnementale.

- **Compétences :** Coordination des expertises naturalistes, rédaction d'un état initial de l'environnement, définitions des sensibilités écologiques et des impacts du projet, définition de mesures d'évitement, de réduction et de compensation, et propositions d'aménagements, réunions de concertation, relation client.
- **Clients :** Réseau Ferré de France, SAGRAM, CD68, HZAIR, NEOEN, VNF, SETEC, EGIS, ABIES, BRL Vosgienne, JUWI ENR, Société d'Aménagement du Grand Paris, VNF, SETEC, EGIS, ABIES, BRL Ingénierie, THEOLIA, Aéroport Gâle-Mulhouse, OSTWIND, Communauté de Communes de Caillonnem et ses Environs, Réseau Transport Electrique, Windstrom, VALECO, RES, GAMESA, SUEZ Environnement
- **Types de projet :** éolien, voie ferrée, autoroutier, zone d'aménagement, ISND, ligne souterraine, carrière, aéroport...
- **Secteurs géographiques :** Franche-Comté, Alsace, Lorraine, Champagne-Ardenne

Depuis 2011, rédaction de six Etudes d'Impacts Environnementale :

- **Compétences :** Coordination des expertises naturalistes, rédaction d'un état initial de l'environnement, définitions des sensibilités écologiques et des impacts du projet, définition de mesures d'évitement, de réduction et de compensation, et propositions d'aménagements, réunions de concertation, relation client.
- **Clients :** AKUO, NEOEN, HZAIR, MONTANSOLAR
- **Types de projet :** éolien, production de biomasse
- **Secteurs géographiques :** Guyane, Corse, Lorraine

Depuis 2011, rédaction d'un formulaire Cas par Cas pour une étude d'impact :

- **Compétences :** bibliographie, justification du projet, aide au remplissage, conseil, relation client.
- **Clients :** SOPIC
- **Types de projet :** ZAC
- **Secteurs géographiques :** Centre Val de Loire

### Dossier de demande de dérogation

- **Compétences :** Rédaction de deux Dossiers de Demande de Dérogation ; réunion de travail, relation client.
- **Clients :** Société d'Équipement Vosgienne, EPF Lorraine
- **Types de projet :** zones d'aménagement
- **Secteurs géographiques :** Lorraine

### Dossier Loi sur l'Eau

Depuis 2011, rédaction de deux volets faune-flore de Dossiers Loi sur l'Eau :

- **Compétences :** Coordination des expertises naturalistes, rédaction d'un état initial de l'environnement, propositions d'aménagement, réunions de concertation, relation client.
- **Clients :** VNF, BAMEO
- **Types de projet :** aménagement fluvial, centrale hydroélectrique
- **Secteurs géographiques :** Champagne-Ardenne

### Etudes d'Incidence Natura 2000

Depuis 2011, rédaction de dix-huit Etudes d'Incidence Natura 2000 :

- **Compétences :** Evaluation des incidences du projet d'aménagement, coordination des expertises naturalistes, propositions d'aménagement, définitions des sensibilités écologiques et des incidences du projet, définition de mesures d'évitement, de réduction et de compensation, réunions de concertation, relation client.
- **Clients :** RFF, SAGRAM, CD68, HZAIR, NEOEN, VNF, SETEC, EGIS, ABIES, BRL Ingénierie, THEOLIA, VINCI, BAMEO, Réseau Transport Electrique, WINDSTROM, VALECO
- **Types de projet :** éolien, photovoltaïque, voie ferrée, autoroutier, zone d'aménagement, carrière, aménagement fluvial, centrale hydroélectrique, ligne électrique souterraine
- **Secteurs géographiques :** Franche-Comté, Champagne-Ardenne, Alsace, Lorraine

Depuis 2011, rédaction d'un diagnostic socio-économique d'un DOCOB :

- **Compétences :** Consultations et rédaction du dossier socio-économique.
- **Clients :** D.REAL
- **Types de projet :** DOCOB pour une ZPS
- **Secteurs géographiques :** Champagne-Ardenne

Depuis 2011, animation de deux DOCOB :

- **Compétences :** Information et sensibilisation locale, émergence de contrats et chartes, coordination des études et suivis naturalistes, vigilance écologique, animations, définition d'un nouveau périmètre, cartographie sur site, rédaction de cahier des charges, suivi de chantier et aide aux entreprises.
- **Clients :** Grand Nancy, Communauté de Communes de la Région de Bourbonne-les-Bains
- **Types de projet :** Animation de deux DOCOB pour deux ZSC (Plateau de Matzeville, Agance)
- **Secteurs géographiques :** Champagne-Ardenne, Lorraine

Depuis 2011, rédaction de deux projets d'aménagement du territoire :

- **Compétences :** Définition des enjeux environnementaux, définition des aménagements destinés à la découverte de la nature, analyse des impacts des aménagements et de la fréquentation vis-à-vis des sensibilités écologiques du site, définition de propositions de valorisation écologique du site.
- **Clients :** CD67, KANOPEE, CUS, Communauté d'Agglomération de Colmar
- **Types de projet :** Etude de définition des aménagements et équipement de plan d'eau
- **Secteurs géographiques :** Alsace

### Pre-diagnostic

Depuis 2011, rédaction de deux pré-diagnostic :

- **Compétences :** Coordination des expertises naturalistes, rédaction d'un état initial de l'environnement, définitions des sensibilités écologiques, définition de propositions de et d'aménagements, réunions, relation client.
- **Clients :** VALMETHA, Syndicat Mixte des 2 lacs
- **Types de projet :** méthanisation, sites nautiques
- **Secteurs géographiques :** Lorraine, Franche-Comté

Depuis 2011, réalisation de trois inventaires thématiques :

- **Compétences :** expertises naturalistes venant alimenter des dossiers réglementaires.
- **Clients :** EPF Lorraine, VNF
- **Types de projet :** aménagement urbain, création de digues
- **Secteurs géographiques :** Lorraine, Alsace



**Franck LETERME**

**CHARGE D'ETUDE**

Expert faunistique (Oiseaux, Amphibiens/  
Reptiles, Mammifères, Rhopalocères, Odonates)

Né le 24-04-1982  
Nationalité française  
Permis B

leterme@biotope.fr

**Expérience professionnelle**

<p>Suivi de mortalité</p>	<p>Depuis 2011, suivi de deux projets : - <b>Compétences :</b> Recherche et identification de cadavres, réalisation de test d'efficacité de l'obscureur et de prédation, définition de coefficients correcteurs, propositions de mesures, réunions et échanges clients. - Clients : EDF EN, RES - Types de projet : éolien - Secteurs géographiques : Champagne-Ardenne, Lorraine</p>	<p>Depuis juin 2008 Secteurs d'activités concernés Mars à mai 2008</p>	<p>Chargé d'études à l'Agence Centre - Bourgogne de BIOTOPE (45) <b>Environnement :</b> Expertise naturaliste, Etude de la Biodiversité, Evaluation environnementale, Etudes réglementaires, Aménagement du territoire, Développement durable, Communication institutionnelle Chef de projet au bureau d'étude CERÉ à Saint Quentin (02) <b>Expertise écologique de projets d'aménagements :</b> Inventaires de terrain (avifaune, amphibiens, reptiles, mammifères), rédaction, cartographie sous SIG Chargé d'études à l'Agence Bassin Parisien de BIOTOPE (75)</p>
<p>Suivi de chantier, d'efficacité de mesures</p>	<p>Depuis 2011, suivi de trois chantiers : - <b>Compétences :</b> Définitions de mesures, propositions d'aménagements, suivi des aménagements, réunions de travail, relation client, rédaction de cahier des charges, préparation des travaux, rédaction d'état zero avant travaux. - Clients : WINDVISION, EPF Lorraine, Grand Nancy - Types de projet : éolien, aménagement urbain, animation de Docoob - Secteurs géographiques : Champagne-Ardenne, Lorraine</p>	<p>Mars à décembre 2007</p>	<p>Realisation d'étude d'impacts et d'incidence : Inventaires de terrain (avifaune, amphibiens, mammifères, reptiles), rédaction, cartographie sous SIG ; Evaluation du patrimoine naturel d'un Parc Naturel Régional ; consultations, évaluation des espèces à enjeux, des milieux et des sites prioritaires ; Atlas communaux : Inventaires de terrain (avifaune, amphibiens), cartographie Stage au Muséum d'Histoire Naturelle de Paris (75) Echantillonnage des bassins de décanation des adouctés A10 et A11 et des mares présentes dans le Parc Naturel Régional de la Haute Vallée de Chevreuse (invertébrés, amphibiens) Stage au bureau d'étude GREET Ing / antenne Nord - Pas-de-Calais de BIOTOPE (62) Inventaire des amphibiens de la métropole illoise en période de reproduction Stage CPIE des Pays de l'Aisne à Merlieux Inventaire et suivi du développement des cortèges floristique et faunistique (avifaune, mammifères, reptiles) d'un étang</p>
<p>Bilans de territoires et Politiques environnementales</p>	<p>Depuis 2011, rédaction d'une politique Espace Naturel Sensible : - <b>Compétences :</b> Rédaction d'un état initial de l'environnement, définitions des sensibilités écologiques, propositions d'aménagements, bilan de la politique actuelle, propositions d'actions pour définir une politique environnementale, consultations, réunions de concertation, relation client. - Clients : CD62 - Types de projet : PVA amphibiens (Pélobate brun et Crapaud vert) - Secteurs géographiques : Lorraine</p>	<p>2006 2006 2005</p>	<p>Stage Conservatoire des Sites Naturel de Picardie à Amiens Recensement des mâles chanteurs de Râle des genêts dans la vallée de l'Oise, suivi des deltas de fauchés et des pratiques agricoles, sensibilisation des éleveurs brs des fauchés Master 2 « Gestion de la Biodiversité et des Ecosystèmes Continentaux et Côtiers » (ex DESS Gestion des Ressources Naturelles Renouvelables) (Université de Lille 1) DUT « Génie Biologique » option « Génie de l'Environnement » (IUT de Tours)</p>
<p>Assistance à Maitrise d'Ouvrage</p>	<p>Depuis 2011, réalisation de deux missions de conseil et d'assistance : - <b>Compétences :</b> Information et sensibilisation, veille réglementaire, appui sur la réglementation française, conseils sur les démarches à effectuer, consultations, réunions. - Clients : MONTANSOLAR, EPF Lorraine, SUEZ Environnement - Types de projet : parc photovoltaïque, ISDND, aménagement urbain - Secteurs géographiques : Lorraine</p>	<p>2004</p>	<p>Usage courant des logiciels de bureautique classique (Word, Excel, PowerPoint) Usage courant des logiciels de cartographie (MapInfo, QGIS)</p>

**Formation**

**Compétences**

Langue maternelle  
Autres langues

Français  
Anglais : lu, écrit, parlé – bon moyen

Compétences informatiques

Usage courant des logiciels de bureautique classique (Word, Excel, PowerPoint)  
Usage courant des logiciels de cartographie (MapInfo, QGIS)

Centres d'intérêt

Inventaire de coléoptères, Corfection d'un herbier (120 plantes de France)  
Sport : tennis, handball, badminton, yoga...

Connaissances des milieux naturels hors métropole

2014 - Inventaire des amphibiens/reptiles de Martinique (10 jours)  
2014 - Inventaire Orchidées en Sardaigne (8 jours) (SFO)  
2013 - Découverte faune et flore en Thaïlande (2 semaines)





Réseau naturaliste

## Références récentes

Études d'impacts et  
Évaluation des incidences

- 2013 - Inventaire Orchidées en Sicile (8 jours) (SFO)
- 2012 - Découverte de la faune et de la flore en Castille et Léon (Espagne) (10 jours)
- 2011 - Découverte faune et flore à Madagascar (3 semaines)
- 2009 - Découverte faune et flore à La Réunion (2 semaines)
- 2008 - Découverte faune et flore du Mexique (2 semaines)

Membre de Sologne Nature Environnement (SNE) et de la Société Française d'Orchidophilie (secteur Centre - Loire)

2013-2014-2015 - Projets éoliens à Orcenais (18) et Ménétrols-sous-Vatan (36) - volet faune, flore et milieux naturels de l'étude d'impact incluant l'évaluation des incidences Natura 2000 - WPD - Chef de projet, inventaires de terrain : *avifaune, rédaction de rapports illustrés avec cartes*

2014 - Accélération de l'aménagement des RN154 et 12 entre Allaines (A10) et Nonancourt par recours à une concession autoroutière - Etude environnementale phase 2 : Lot 2, secteur Deux / Nord de Chartres ; Lot 3 secteur du contournement de Chartres ; Lot 4 secteur Sud de Chartres / Allaines - DREAL CENTRE - Inventaire de terrain : *insectes, avifaune, mammifères terrestres ; rédaction d'un rapport illustré avec cartes*

2014 - Inventaires complémentaires et stratégie de prise en compte des enjeux de préservation des amphibiens vis à vis du projet d'aménagement de ZA sur le site de la Motte Pétrée, commune de Saran (45) - VILLE DE SARAN - Inventaire de terrain : *insectes, amphibiens/reptiles, avifaune, mammifères terrestres ; rédaction d'un rapport illustré avec cartes*

2014 - Etude de consolidation des études environnementales des franchissements de Loire - Déviation de Sully-sur-Loire - Etat initial de l'étude d'impact et évaluation d'incidences Natura 2000 - CONSEIL GENERAL DU LOIRET - Inventaire de terrain : *insectes, avifaune, mammifères terrestres ; rédaction d'un rapport illustré avec cartes*

2014 - Projet d'extension d'une carrière de sablon sise au lieu-dit « Bois de Cuisy » à Bazainville (78) - Volet faune, flore et milieux naturels de l'étude d'impact incluant l'évaluation des incidences Natura 2000 - TRANSPORTS MENTRE - Inventaire de terrain : *insectes, amphibiens/reptiles, avifaune, mammifères terrestres ; rédaction d'un rapport illustré avec cartes*

2014 - Inventaires ponctuels et dossiers de défrichements ligne 15 sud, 16 et 18 - SOCIETE DU GRAND PARIS - Inventaire de terrain : *insectes, amphibiens/reptiles, avifaune et mammifère terrestres, rédaction d'un rapport illustré avec cartes*

2014 - Etudes préalables à la réalisation de la voie d'accès à la frandilienne en lien avec l'écoquartier Clause - Bois Badeau - Compléments à l'étude d'impact et élaboration du dossier de dérogation espèces protégées (dossier CNPN) - COMMUNE DE BRETAGNY-SUR-ORGE - Inventaire de terrain : *avifaune, mammifères terrestres ; rédaction d'un rapport illustré avec cartes*

2013-2014 - Inventaires ponctuels lignes 16 et 17 - sites de Seine-St-Denis et milieux naturels associés au tronçon Noisy-Champs - Le Pleyel - SOCIETE DU GRAND PARIS - Inventaire de terrain : *avifaune, rédaction d'un rapport illustré avec cartes*

2013-2014 - Réalisation de l'état initial faune/flore/milieux naturels dans le cadre d'un projet éolien sur la commune de Mombort (71) - WINDSTROM - Inventaires de terrain : *avifaune, rédaction de rapports illustrés avec cartes*

2013 - Actualisation et complément de diagnostic faune/flore et un diagnostic des zones humides sur la ZAC multirisques Saint-Fiacre/Verdun - Beffroy/Fubliaines (77) - AFTRP - Inventaires de terrain : *avifaune, amphibiens/reptiles et mammifères terrestres, rédaction d'un rapport illustré avec cartes*

2013 - Maîtrise d'œuvre urbaine pour l'aménagement du secteur du Buisson Méjonné à Fontenay sur Eure - CHARTRES AMENAGEMENT - Inventaires de terrain : *insectes, avifaune, amphibiens/reptiles et mammifères terrestres, rédaction d'un rapport illustré avec cartes*

2013 - Etude Faune-Flore pour la réalisation d'un dossier loi sur l'eau dans le cadre de l'aménagement d'une zone commerciale à Saint-Nom-La-Brière (78) - SAGEAU - Inventaires de terrain : *avifaune, amphibiens/reptiles et mammifères terrestres, rédaction d'un rapport illustré avec cartes*

2013 - Diagnostic complémentaire sur le projet de ZAC Nouvelle Centralité à Carrières-sous-Poissy - EPAMSA - Inventaires de terrain : *avifaune et mammifères terrestres, rédaction d'un rapport illustré avec cartes*

Page 2 - Curriculum vitae de  
Frank LETERME

www.biotopie.fr



Expertises naturalistes

2013 - Passerelle de franchissement de la Seine entre Carrières-sous-Poissy et Poissy - études naturalistes préalables à la réalisation d'une étude d'impact et suivi écologique - Inventaires de terrain : *avifaune et mammifères terrestres, rédaction d'un rapport illustré avec cartes*

2013 - Projet éolien à Emenonville-la-Grande (28) - volet faune, flore et milieux naturels de l'étude d'impact - WKN - Inventaires de terrain : *avifaune, rédaction de rapports illustrés avec cartes*

2014-2015 - Réalisation de l'état initial faune/flore/milieux naturels dans le cadre d'un projet éolien sur la commune de Le Vigean (88) - WINDSTROM - Inventaires de terrain : *avifaune, rédaction de rapports illustrés avec cartes*

2014 - Etude et inventaire des lépidoptères diurnes, des odonates et des orthoptères de IENS « Elang de Gode » - CONSEIL GENERAL DU CHER - Chef de projet, inventaires de terrain : *insectes, rédaction d'un rapport illustré avec cartes*

2014 - Etude environnementale sur la programmation de travaux de restauration du lit de la Loire du bras mort du Fougereau sur la commune de Bourbon-Lancy (71) - DIRECTION DEPARTEMENTALE DES TERRITOIRES DE LA NIEVRE - Inventaires de terrain : *insectes, amphibiens/reptiles, avifaune, mammifères terrestres, rédaction de rapports illustrés avec cartes*

2014 - Suivi écologique et expertise conseil pour la gestion des zones humides du Grand Rozseau et des Prés Blond de Chalette-sur-Loing (45) - VILLE DE CHALETTE-SUR-LOING - Inventaires de terrain : *oiseaux*

2014 - Pré-diagnostic faune-flore sur les terrains de l'ancienne base aérienne de Brétigny-sur-Orge (91) - ESPACE VILLE - Chef de projet, repérage de terrain, évaluation des enjeux du site, rédaction d'un rapport illustré avec cartes

2014 - Etude de reconnaissance fine du tracé pour le second tronçon de la voie verte entre les communes de Le Pêcheur et Chavin (36) - Etat initial et recommandations - COMMUNAUTE DE COMMUNE DU PAYS D'ARGENTON SUR CREUSE - Inventaires de terrain : *insectes, amphibiens/reptiles, avifaune, mammifères terrestres, rédaction de rapports illustrés avec cartes*

2014 - Inventaire des lépidoptères diurnes sur un secteur spécifique dans le cadre de l'aménagement de la rocade nord-ouest de Bourges - CONSEIL GENERAL DU CHER - Chef de projet, inventaires de terrain : *insectes, rédaction d'un rapport illustré avec cartes*

2014 - Aménagement des Bords de Marne à Thorigny-sur-Marne et Dampmart (77) - Diagnostic écologique - COMMUNAUTE D'AGLOMERATION DE MARNE ET GONDOIRE - Inventaires de terrain : *insectes, amphibiens/reptiles, oiseaux, mammifères terrestres, rédaction d'un rapport illustré avec cartes*

2013-2014 - Restauration des fonctionnalités écologiques des affluents du Canal de l'Ourcq - COMMUNE DE PARIS - Inventaires de terrain : *insectes, amphibiens/reptiles, oiseaux, mammifères terrestres, rédaction d'un rapport illustré avec cartes*

2013-2014 - Inventaires naturalistes préalables aux révisions d'aménagements forestiers sur la forêt régionale d'Ettechy - AEV - Inventaires des papillons de jour, rédaction d'un rapport illustré avec cartes

2013-2014 - Pré-diagnostic des enjeux faune-flore sur le projet d'extension de la carrière de Bazainville - TRANSPORTS MENTRE - Repérage de terrain, rédaction d'un rapport illustré avec cartes

2013-2014 - Projets éoliens à Maligny (21) et La Chapelle-au-Mans (71) - Réalisation de l'état initial faune, flore et milieux naturels - VSB - Inventaires de terrain : *avifaune, rédaction de rapports illustrés avec cartes*

2013-2014 - Biouniversité et Trame Verte et Bleue - Inventaires faune flore et habitats - Lot 3 : Périmètre de Protection Immédiate des Sources de la Vigne - EAU DE PARIS - Inventaires de terrain : *insectes, amphibiens/reptiles, oiseaux, mammifères terrestres, cartographie*

2013 - Comparaison de deux méthodes de gestion des hermes rouillées en termes d'impact sur la diversité en lépidoptères diurnes - CONSEIL GENERAL DU CHER - Inventaires de terrain : *lépidoptères, rédaction de rapports illustrés avec cartes*

2013 - Réalisation d'un pré-diagnostic faune - flore - zones humides sur le Port de Montreau (77) - PORT AUTONOME DE PARIS - Inventaires de terrain : *insectes, amphibiens/reptiles, oiseaux, mammifères terrestres, rédaction d'un rapport illustré avec cartes*

2013 - Etude de renaturation de l'île de la Haute-Isle sur la commune de Moisson (78) - AEV -

www.biotopie.fr

Page 3 - Curriculum vitae de  
Frank LETERME





*Inventaires de terrain : oiseaux, rédaction d'un rapport illustré avec cartes*

2013 - Pré-diagnostic fauneflore pour un projet de construction d'une enceinte de stockage pyrotechnique sur le site NEXTER Munitions, à Bourges (18) - BURGEAP - *Chef de projet, repérage de terrain, rédaction d'un rapport illustré avec cartes*

2013 - Pré-diagnostic écologique dans le cadre d'une construction d'une unité de méthanisation de déchets organiques, à Orléans-la-Source (45) - ANTEA GROUP - *Repérage de terrain, rédaction d'un rapport illustré avec cartes*

2013 - Inventaire fauneflore sur le parc départemental des Charentaises - CONSEIL GENERAL HAUTS DE SEINE - *Inventaires de terrain : amphibiens/reptiles, oiseaux, mammifères terrestres, rédaction d'un rapport illustré avec cartes*

2013 - Etude de faisabilité pour la remise en état agricole d'anciennes carrières et plans d'eau - COMMUNAUTE DE COMMUNES DES DEUX FLEUVES - *Inventaires de terrain : amphibiens/reptiles, oiseaux, mammifères terrestres, rédaction d'un rapport illustré avec cartes*

Dossier de demande de dérogation

Dossier de défrichement

Politique environnementale

Expertises ornithologiques par radar « Aviscan »

Plan de gestion

Natura 2000

Suivi de chantier

International et hors métropole

Page 4 - Curriculum vitae de Franck LETERME



**ROUSSEL Thomas**  
**CHEF DE PROJET - EXPERT ENTOMOLOGISTE, BATRACHOLOGUE, HERPETOLOGUE**

Né le 25 mai 1974- Nationalité française  
Permis B  
trousse@biotope.fr

**Expérience professionnelle**  
depuis Mai 2004  
Activités

**Chef de projet et Expert entomologiste, mammalogue, ichtyologue, malacologue, batrachologue et herpétologue BIOTOPE**  
Développement commercial : rencontre de partenaires, propositions commerciales  
Rédaction de plans de gestion, de prédiagnostics  
Expertises naturalistes, Etude de la Biodiversité, Evaluation environnementale, Dossier de dérogation.  
Chargé d'études entomofaune et herpétofaune au Parc naturel régional de Lorraine  
Inventaires insectes, reptiles et amphibiens, cartographie des habitats. Rapport de synthèse.  
Chargé d'études batrachofaune pour l'Association NEMYS  
Inventaires amphibiens dans le cadre d'une étude d'impacts.  
Chargé d'études entomofaune au Département Santé Forêt  
Suivi de populations d'insectes. Rapport de synthèse

Entomologiste et herpétologiste au Parc naturel régional de Lorraine  
Inventaires insectes, reptiles et amphibiens, cartographie des habitats.

**Formation**

Mai 2003 à Août 2003  
Activités  
Formation d'habilitation à l'expertise du Grand Hérisier (ONCFS Alsace)  
Formation interne sur les mollusques, les mammifères, les poissons de la Directive Habitats et les Ecrevisses dans le cadre d'un renforcement des connaissances (Biotope)  
Maîtrise de Biologie des Populations et des Ecosystèmes (Université Nancy I)  
Licence de Biologie des Organismes (Université Nancy I)

**Compétences**

Langue maternelle  
Autres langues  
Compétences informatiques  
Réseau naturaliste  
Connaissances des milieux naturels hors métropole

Français  
Allemand : lu, écrit, parlé ; niveau moyen  
Anglais : lu, écrit, parlé ; niveau moyen

Systèmes d'Informations Géographiques : usage courant de MapInfo et de QGIS  
Usage léger des Systèmes de gestion de bases de données (Access)  
Usage courant des logiciels de bureautique classique (Word, Excel, PowerPoint)

Depuis 1995 - Membre de la SFO (Société Française d'Ordonnologie)  
Depuis 1995 - Membre de la SLE (Société Lorraine d'Entomologie)  
Depuis 1987 - Membre de la SHF (Société Herpétologique de France)  
Forêt équatoriale amazonienne (forêt de plaine, forêt de pente, marais) : deux séjours en Guyane française - inventaires amphibiens et insectes.  
Sénégal (savane, brousse, littoral) : une étude en 2009 (Plan de gestion de l'Aire Marine Protégée du Bambourg) ; inventaire insectes, reptiles et amphibiens  
Etude d'impact en vue de la création d'une route longeant le Lac d'Ohrd (Macédoine) - 2015

Page 1 - Curriculum vitae de ROUSSEL Thomas  
www.biotope.fr



2011 – Etude d'impact, volet Faune-Flore, pour l'aménagement de l'échangeur autoroutier entre la RD55 et l'A36 (Sausheim-Baldersheim 68) – CONSEIL GENERAL 68 – *Expertise mammifères, entomofaune, amphibiens, reptiles, cartographie*

2011 – Dossier de demande de dérogation pour le Cuviré des marais et l'Azuré des Paluds pour l'aménagement du site de la Grande Prairie (Saint-Dié-des-Vosges 88) – SOCIETE D'EQUIPEMENT VOSGIENNE – *Expertise entomofaune*

2010 – Autoroute A304 : Réalisation d'investigations environnementales complémentaires Lot 1 : Orthoptères – DREAL DIREN CHAMPAGNE – *Expertise entomofaune, cartographie et rédaction complète du rapport*

## Références récentes

Etudes réglementaires (étude d'impact, DUP, dossiers de dérogation...)

2015 - Mission d'études faune, flore et habitats naturels dans le cadre du projet de Transport en Commun en Site Propre (TCSP) – Thionville-Fensch – SMTU Thionville – Fensch - *Expertise entomofaune, mammifères, amphibiens, reptiles, cartographie*

2015 - Évaluation des risques potentiels liés à la biodiversité du site Lorvel d'Épinal (68) Pré diagnostic écologique – SAFEGE - *Expertise faune et milieu naturels, cartographie*

2015 - RM4 - Projet de voirie de désenclavement et élargissement d'une bretelle à Saint-Dizier (52) - Etude d'impact, volet milieu naturels – DREAL Champagne-Ardenne - *Expertise entomofaune, mammifères, amphibiens, reptiles, cartographie*

2015 - Projet d'implantation d'un parc photovoltaïque à Petite Roselle (57) – Etude d'impact - *Expertise entomofaune, mammifères, amphibiens, reptiles, cartographie*

2015 - RD 1004 – Aménagement des carrefours de Mamouler - Tome 1 : Diagnostic environnemental de la mesure compensatoire zone humide – GD87 - *Expertise entomofaune, mammifères, amphibiens, reptiles, cartographie*

2015 - Volet faune-flore de l'étude d'impact environnementale pour l'implantation du parc éolien haut-chemin 2 (52) - *Expertise entomofaune, mammifères, amphibiens, reptiles, cartographie*

2014 – Etat initial pour un projet d'unité de méthanisation – SAS Valmettha – *Expertise mammifères terrestres, entomofaune, amphibiens, reptiles*

2014 - Volet faune-flore d'étude d'impact pour l'extension du poste des Mèzures EDF – *Expertise entomofaune, amphibiens, reptiles, cartographie*

2014 – Expertise sur la centrale hydroélectrique de Revin - Société d'Exploitation Maintenance – *Expertise faune multigruppe, rédaction*

2014 – Volet faune-flore de l'étude d'impact de l'extension du Parc Eolien existant de Francheville-Dampierre (51) – *Expertise entomofaune, amphibiens, reptiles, cartographie*

2013 - Elaboration de l'état initial - identification des impacts et des mesures écologiques – Aéroport Bâle - Mulhouse - *Expertise entomofaune, amphibiens, reptiles, cartographie*

2013 - Reconstruction des barrages manuels de l'Aisne et de la Meuse. Dossiers réglementaires – VINCY - *Expertise entomofaune, amphibiens, reptiles, cartographie*

2013 - Rocade Sud de Strasbourg (RN353) : Expertise floristique complémentaire – DREAL Alsace - *Expertise insectes*

2012 - Etude et suivi scientifique du corridor écologique de Micheville – CONSEIL GENERAL DE LA MEURTHE-ET-MOSELLE - *Expertise insectes, cartographie et rédaction complète du rapport*

2012 – Aménagement des seuils de la Meuse médiane – EPAMA - *Expertise entomofaune, cartographie*

2012-2010 - Projet de raccordement ferroviaire court sur la ville de Mulhouse - suivi du Lézard des murailles en lien avec l'autorisation de dérogation vis-à-vis des impacts sur cette espèce protégée» - RESEAU FERRE DE FRANCE - *Expertise herpétofaune, cartographie et rédaction complète du rapport*

www.biotope.fr

Page 3 - Curriculum vitae de  
ROUSSEL Thomas

## Une cinquantaine de prestations réalisées depuis 2004 dont :

Plan de gestion  
(et Inventaires associés)

2013 - Mise en valeur patrimoniale et création d'un parcours pédagogique du site de « la Casine » - Etude de faisabilité - VILLE DE LUDRES - *Expertise entomofaune, amphibiens, reptiles, cartographie*

2010 - Elaboration du plan de gestion de l'Espace Naturel Sensible "Roselière de la Hom" - COMMUNE DE WALDHOUSE - *Expertise entomofaune, amphibiens, reptiles, cartographie*

2007 – Elaboration d'un plan de gestion, d'aménagement et d'interprétation et inventaires faune du site ENS « Marais du Droubaumont »-CONSEIL GENERAL DE LA MEURTHE-ET-MOSELLE – Inventaire des Invertébrés Aquatiques : *Expertise odonates*

2007 – Elaboration d'un plan de gestion, d'aménagement et d'interprétation et inventaires faune du site ENS « Tourbière Basse-Saint-Jean de Bertrichamps » – CONSEIL GENERAL DE LA MEURTHE-ET-MOSELLE – Inventaires des Invertébrés Aquatiques et Inventaires des Invertébrés terrestres : *Expertise orthoptères, rhopalécères et odonates, cartographie et rédaction*

2007 – Elaboration d'un plan de gestion, d'aménagement et d'interprétation et inventaires faune du site ENS « Vallée de la Moulaine » – CONSEIL GENERAL DE LA MEURTHE-ET-MOSELLE – Lot 3 : *Inventaires des Invertébrés Aquatiques et Lot 4 : Inventaires des Invertébrés Terrestres : Expertise insectes, cartographie et rédaction*

Expertises (suivis, bilans et définition de méthodologie)

Une cinquantaine de prestations réalisées depuis 2004 dont :

2015 – Etudes d'inventaires et de gestion du patrimoine naturel des Hauts-de-Sene Site de la Vallée aux Loups. Inventaire faunistique « milieux forestiers » : études des coléoptères saproxyliques – CG92 - *Expertise insectes, cartographie et rédaction complète du rapport*

2015 – Suivi des odonates remarquables, dans le cadre de l'animation du site Natura 2000 des "Vallées du Madon et du Brénon et carrières de Xeuilley - CD54 - *Expertise insectes, cartographie et rédaction complète du rapport*

2015 – Suivi des amphibiens de la carrière de Markolsheim – Ballastières WERNY - *Expertise amphibiens, cartographie et rédaction complète du rapport*

2014 - Campagne d'inventaire du Oomphre serpentin sur le cours de la Lauter – SDEA - *Expertise insectes, cartographie et rédaction complète du rapport*

2014 – Campagne d'inventaires naturalistes et étude du patrimoine naturel faunistique dans le cadre du projet du parc naturel régional du Bocage gabonais – CONSEIL REGIONAL D'ILE DE FRANCE - *Expertise insectes, cartographie*

2014-2011 - Participation aux programmes de Cartographie Nationale des Erixeux Territoriaux de la Biodiversité et de modernisation des ZNIEFF de Lorraine - Volet odonates et orthoptères – SOCIETE LORRAINE D'ENTOMOLOGIE - *Expertise entomofaune, cartographie*

2013 - Inventaires naturalistes préalables aux révisions d'aménagements forestiers sur 4 propriétés régionales - Lot n° 3 : Forêt Régionale de Rosny - Inventaires des Coléoptères saproxyliques – AGENCE DES ESPACES VERTS - *Expertise insectes, cartographie et rédaction complète du rapport*

2013 - Identification de la sous-trame « vieux bois » du réseau écologique forestier du

www.biotope.fr